

Rapport från tjänsteresa till Malmö den 6.12.1951.

Ändamålet med resan var att rekognoscera för rrv-station vid Falsterbo fyrplats.

./.

Vid besök på platsen togos bifogade fotografier.

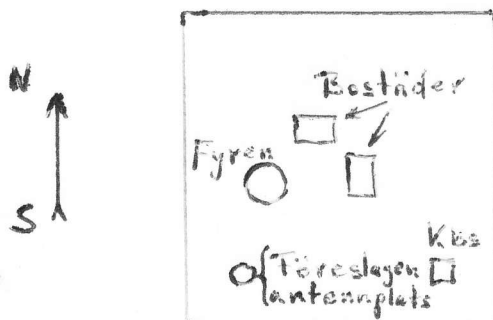
Nr 1 är taget från plattformen under fyrlyktaninen (höjd ca 18 m) i riktning OSO och visar skärmningen på längre avstånd från denna höjd. Skärmningen är som synes minimal ända in vid kustlinjen. I riktningar S, V och N därom finns ingen skärmning förrän i riktning mot Limhamn och Malmö (ONO). Den enda skärmade sektorn är alltså 90° in mot land.

På själva fyrtornet finnes endast möjlighet att placera mindre varnarantenn, som härvid i det närmaste kan få ovannämnda täckning. En pejlantenn måste placeras vid sidan av fyrtornet och lämpligaste plats torde vara i skogsdungen ca 50 m syd fyren (bild 2). Skogen är här 9-10 meter hög och antennen måste då upp i denna höjd. Bildserien 3 är tagen från förutvarande fyrbostadens tak (höjd ca 8 m) i riktningen O-S. Den visar den skärmning skogen ger i de för denna antenncplacering kritiska riktningarna. Höjden här, 8 m, är tydligtvis i lägsta laget.

Bilderna 4 och 5 äro tagna av fyren och skogsdungen från söder. Staketet går i O-V resp N-S riktning.

Panoramabilden 6 är tagen från kbs-tornet i riktning O → S → V. Ögats höjd är här ca 10 m. Som synes av bilden är skärmningen minimal i samtliga ifrågasatta riktningar. Om antennen placeras i den föreslagna skogsdungen (SV hörnet av området) bortfaller dessutom fyrens skymmande inverkan. Denna kommer ju då enligt bild 5 ligga rätt i norr.

Disponeringen av området framgår av följande ungefärliga skiss



Ovanstående vill motivera förslaget om pejlantennens placering. Att sätta densamma på bevakningstornet går ej ur viktsynpunkt och kan ej vara lämpligt med hänsyn till tornets egentliga funktion.

Övriga iakttagelser.

Nedre delen av fyrbyggnaden utgjordes av den förutvarande fyrbostaden. Den består av en våning med 4 rum samt en källare. Källaren utnyttjades som förråd av fyrpersonalen. Dessutom fanns ett nyligen uppmonterat reservkraftaggregat för kbs-stationen. Lämnade 3 kVA 115 V, 60 ~ till 1 st 5 W UK och 1 st 50 W FM-station.

I våningen över vars ytterväggar är ca 60 cm fanns 4 rum varav de två bäst bibehållna (i östra delen) upptogs av marina förråd. (Fyrmästare Nilsson på platsen är samtidigt fredsuppbördsman för marinen). De två västra rummen stodo så gott som tomma och skulle lämpligen kunna utnyttjas för apparatutrustningen till stationen. En förutsättning för detta är dock, att reparation utföres och fuktskydd i form av uppvärmning och isolation anordnas. (Saltavlagringarna på rummens innerväggar var c:a 0,5 cm).

Spänningen till fyrplatsen är 3-fas 220 V.

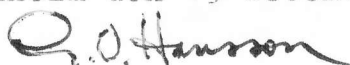
Telefonlinjer finnas för såväl lotsverket som för kbs-stationen.

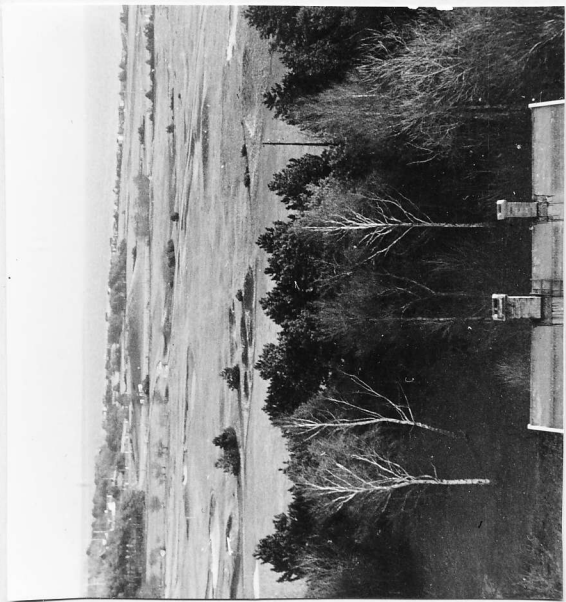
Förläggningssmöjligheter bör finnas i samhället ovanför och dessutom några platser eventuellt i fyr eller fyrbostad.

Området utanför fyrplatsen utgöres av Fälsterbo golfbana som går i det närmaste runt om fyrplatsområdet. Med tanke härpå är troligen antalet utlänningar, som varje sommar besöker platsen, avsevärt.

Enligt CBoMö har tidigare föreslagits att en PS-28 skulle uppsättas å fyren. Antennen till en sådan torde utan svårighet kunna uppsättas på plattformen under fyrlanterninen och utrymme för apparatenheter och kraftaggregat bör kunna beredas i bostadsvåningen resp källarvåningen i den f.d. fyrvaktarbostaden. Som framgår av ovanstående bör täckningen över hela det aktuella vattenområdet bli mycket god.

Stockholm den 19 december 1951.


G.O. Hansson



1.

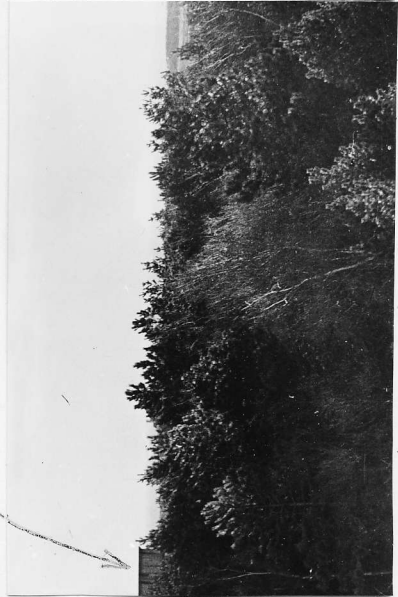


2.

Bevakningstorn för kbs

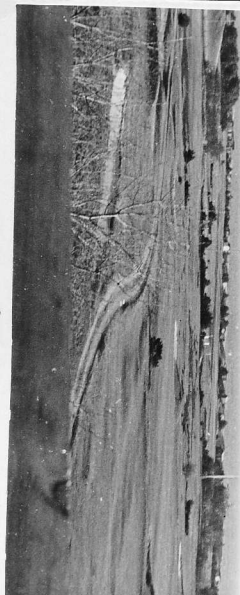


a



c

3.^b



a



b

Riktning mot
Solen. Foto-
gräfering
omöjlig. Ingen
Skärmmning

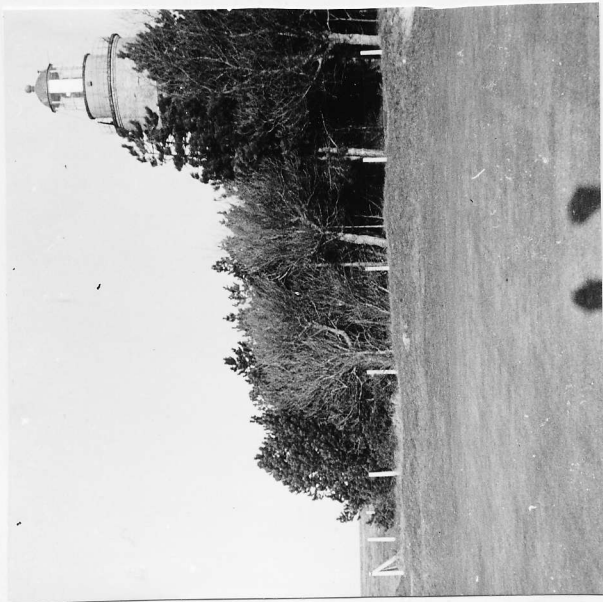


b



c



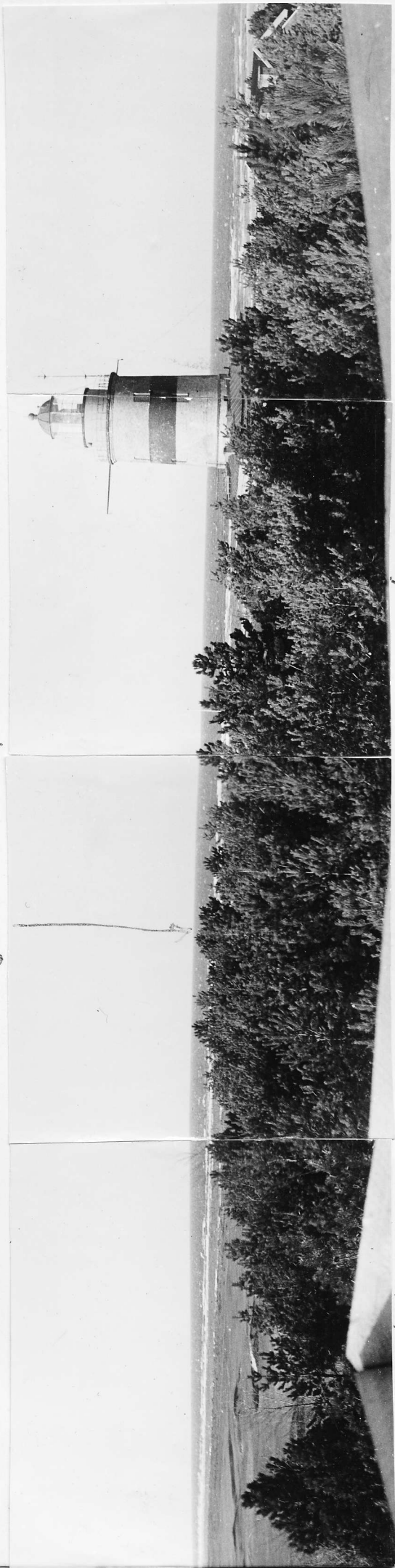


4



5

Föreslagen antennplats



d

e

f

g

6