

Best Marma 17

Lokala bestämmelser för Marma skjutfält (R45)

Detaljerat innehåll Best Marma 17

Kapitel

- 1. Administrativa bestämmelser**
Bestämmelser för användandet av Marma skjutfält.
Ansvarig för verksamheten. Marma skjutfälts utsträckning.
Utmärkning av fältets gränser. Tillträde till Marma skjutfält
- 2. Grundläggande övningsbestämmelser**
Övningsledarens ansvar, SäkR är grundläggande bestämmelse,
Tidsfaktor för fastställda av sjukvårdsberedskap,
Övningsbestämmelser
- 3. Marma Läger**
Allmänt, Övningsverksamhet, Utbildningsanordningar
- 4. Bestämmelser för skjutning med skarp ammunition på skjutfältet**
Allmänna bestämmelser. Skjutsäkerhetstjänsten.
Övningsledares åtgärder före, och efter skjutning.
Utbildnings- och målmateriel på fältet. Särskilda bestämmelser.
Sjukvårds- och olycksfallsberedskap.
Särskilda Utbildningsanordningar.
- 5. Brandtjänst**
Grundläggande föreskrift, Brandförsvarets ledning,
Förebyggande brandskyddsåtgärder, Åtgärder vid brand,
Brandsläckningsmateriel, Branddammar

Bilagor

- | | |
|---|--|
| 1 | Beställning Marma Skjutfält |
| 2 | Miljörapport |
| 3 | Förelägningsrapport |
| 4 | Karta lägerområde |
| 5 | Karta vattenskyddsområden |
| 6 | Lokala regler för hundhållning Marma läger |

INNEHÅLLSFÖRTECKNING

- 1. Administrativa bestämmelser**
 - 1.1 Bestämmelser för användandet av Marma skjutfält
 - 1.2 Ansvarig för verksamheten
 - 1.3 Marma skjutfältsutsträckning
 - 1.4 Utmärkning av fältets gränser
 - 1.5 Tillträde till Marma skjutfält
 - 1.5.1 Allmänt
 - 1.5.2 Allmän motorfordonstrafik
 - 1.5.3 Övrig personal med rätt att framföra fordon

- 2. Grundläggande övningsbestämmelser**
 - 2.1 Övningsledarens ansvar
 - 2.2 Säkerhet är grundläggande bestämmelse
 - 2.3 Tidsfaktor för fastställande av sjukvårdsberedskap
 - 2.3.1 Åtgärder före övning
 - 2.3.2 Påkallande av räddningstjänst
 - 2.3.3 Brytpunkter
 - 2.4 Övningsbestämmelser
 - 2.4.1 Skyldighet att ta del av skjutvarning
 - 2.4.2 Avspärningsanordningar och skyltar
 - 2.4.2.1 Informationstavla
 - 2.4.2.2 Skjutfältsgränstavla
 - 2.4.2.3 Spärrtavla
 - 2.4.2.4 Röd varningsflagga
 - 2.4.3 Trafikbestämmelser
 - 2.4.3.1 Allmänt
 - 2.4.3.2 Hastighetsbestämmelser
 - 2.4.3.3 Körning med avskärmad och släckt belysning
 - 2.4.4 Övning på vägnätet
 - 2.4.4.1 Vägsador
 - 2.4.4.2 Snöröjning och halkbekämpning
 - 2.4.5 Övning och skjutning i skog
 - 2.4.6 Förläggning på skjutfältet
 - 2.4.7 Övningsverksamhet med lys- och signalammunition
 - 2.4.8 Isvaksbad
 - 2.4.9 Känslig mark
 - 2.4.9.1 Drivmedelshantering
 - 2.4.9.2 Åtgärder vid drivmedelsläckage

- 3. Marma Läger**
 - 3.1 Allmänt
 - 3.1.1 Ankomst/avfärd
 - 3.1.2 Förvaring av vapen och ammunition
 - 3.1.3 Förplägnad
 - 3.1.4 Renhållning
 - 3.1.5 Materielvård
 - 3.1.6 Beställning av lägret

- 3.1.7 Hundhållning
- 3.1.8 Tankkort
- 3.1.9 Av och pålastning av bandfordon
- 3.2 Övningsverksamhet
- 3.2.1 Övning med lös ammunition
- 3.2.2 Övning med fordon
- 3.2.3 Grupperingsövning
- 3.3 Utbildningsanordningar
- 3.3.1 Utbildningsanordningar inomhus
- 3.3.2 Utbildningsanordningar för fysisk träning

- 4. Bestämmelser för skjutning med skarp ammunition på skjutfältet**
- 4.1 Allmänna bestämmelser
- 4.1.1 Inledning
- 4.1.2 Skjutningar med risk i höjd under och över 4100 m MSL
- 4.1.3 Skyldighet att ta del av skjutvarning
- 4.1.4 Avspärningsanordningar och skyltar
- 4.1.4.1 Informationstavla
- 4.1.4.2 Skjutfältsgränstavla
- 4.1.4.3 Spärrtavla
- 4.1.4.4 Röd varningsflagga
- 4.1.4.5 Brytpunkter
- 4.2 Skjutsäkerhetstjänsten
- 4.2.1 Organisation för Skjutsäkerhetscentralen
- 4.2.2 Avspärning
- 4.2.3 Skjutsäkerhetsnät
- 4.2.3.1 Anropssignaler
- 4.3 Övningsledares åtgärder före och efter skjutning
- 4.3.1 Riskområde
- 4.3.2 Anvisningar för ifyllande av beställningsblankett
- 4.3.3 Övningsledares åtgärder på skjutdagen
- 4.3.4 Farlig verksamhet i svåröverskådlig terräng
- 4.3.5 Avbrytande av skjutning
- 4.3.6 Åtgärder efter skjutning
- 4.4 Utbildnings- och målmateriel på fältet
- 4.4.1 Målmateriel
- 4.4.2 Beställning
- 4.4.3 Ut- och inlämning
- 4.4.4 Anvisning för dukning
- 4.5 Särskilda bestämmelser
- 4.5.1 Begränsningar
- 4.5.2 Skjutning med stridsladdad ammunition
- 4.5.3 Skjutning med granatkastare och artilleri
- 4.5.4 Blindgångare
- 4.5.5 Bestämmelser för skjutning mot kasserade fordon
- 4.5.6 Användning av laser

4.6	Sjukvårds- och olycksfallsberedskap
4.6.1	Sjukvårdsberedskap
4.6.2	Åtgärder före övning
4.6.3	Påkallande av räddningstjänst
4.6.4	Åtgärder vid Skjutsäkerhetscentralen
4.7	Särskilda Utbildningsanordningar
4.7.1	Sprängplatsen
4.7.2	Kast med spränghandgranat
4.7.3	Rälsmålbanan
4.7.3.1	Beskrivning
4.7.3.2	Vapen och ammunition
5.	Brandtjänst
5.1	Grundläggande föreskrift
5.2	Brandförsvarets ledning
5.3	Förebyggande brandskyddsåtgärder
5.4	Åtgärder vid brand
5.5	Brandsläckningsmateriel
5.6	Branddammar
Bilagor	
1	Beställning Marma Skjutfält
2	Miljörapport
3	Förläggingsrapport
4	Karta lägerområde
5	Karta vattenskyddsområden
6	Lokala regler för hundhållning Marma läger

1. ADMINISTRATIVA BESTÄMMELSER

1.1 BESTÄMMELSER FÖR ANVÄNDANDET AV MARMA SKJUTFÄLT

Bestämmelserna gäller vid allt nyttjande av fältet, såväl militär som civil övningsverksamhet.

1.2 ANSVARIG FÖR VERKSAMHETEN

Chefen för Livgardet (C LG) är enligt SäkI benämning ”Chef med ansvar för tillståndspliktig verksamhet enligt miljöbalken” (CMA).

Avsteg från Best Marma kan endast medges av C LG.

1.3 MARMA SKJUTFÄLTSUTSTRÄCKNING

Marma skjutfältsutsträckning framgår av följande kartor

- topografiska kartan skala 1:50 000
- kartblad 13 H Gävle SO
- ekonomiska kartan skala 1:10 000,
- Marma Skjutfältskarta 1:20 000

1.4 UTMÄRKNING AV FÄLTETS GRÄNSER

Marma skjutfält är utmärkt med rågång och med anslag ”Militärt övningsområde”. Områden som avlysts för obehöriga är utmärkta med varningstavlor och förbudstavlor.

1.5 TILLTRÄDE TILL MARMA SKJUTFÄLT

1.5.1 Allmänt

Allmänheten äger tillträde till Marma skjutfält, dock råder förbud att beträda

- skjutfältet när detta är avlyst och spärrat för övningsverksamhet
- områden som avspärrats p.g.a. blindgångare (OXA)

1.5.2 Allmän motorfordonstrafik

Förbud råder mot civil motorfordonstrafik inom Marma skjutfält.

1.5.3 Övrig personal med rätt att framföra motorfordon

- Jordbruksarrendator Håkan Sundell med anställda
- Medlemmar i Bockens jaktklubb.
- Fortverket och entreprenörer
- Länsstyrelsen Uppland och Upplandsstiftelsen

2. GRUNDLÄGGANDE ÖVNINGSBESTÄMMELSER

2.1 ÖVNINGSLEDARENS ANSVAR

Vid alla former av övning eller nyttjande på Marma Skjutfält med tillhörande lägerområde skall det alltid finnas en ansvarig övningsledare. Övningsledaren är skyldig att ta del av Best Marma samt säkerställa att underställd personal delges de föreskrifter som erfordras för verksamheten.

2.2 SÄKR ÄR GRUNDLÄGGANDE BESTÄMMELSE

Säkerhetsreglemente för vapen och ammunition (SäkR) är den grundläggande bestämmelsen för säkerheten vid verksamhet på fältet. SäkR bestämmelser är överordnad denna instruktion.

2.3 TIDFAKTOR FÖR FASTSTÄLLANDE AV SJUKVÅRDSBEREDSKAP

Underlag för bedömning av sjukvårdsberedskap. Under normala väderleks-förhållanden gäller tidsfaktor 1 (T1) på fältet. Övningsledare skall beakta väder- och väglagsförhållanden som kan generera en uppräknig av tidsfaktorn.

2.3.1 Åtgärder före övning

Övningsledare skall, före övning påbörjas, orientera övningsdeltagare om

- aktuella anropssignaler och telefonnummer för att tillkalla hjälp/räddningstjänst
- aktuell brytpunkt (mötesplats för räddningstjänsten) för övningsplatsen
- hur vägvisning sker från brytpunkt till övningsplats/skadeplats genom exempelvis en man vid själva brytpunkten, en man vid varje vägskal fram till skadeplats

2.3.2 Påkallande av räddningstjänst

Åtgärder på olycksplats

- Övningsledaren/motsv. larmar ambulans från skjutplatsen/motsv. på 112 därefter underrättas Skjutsäkerhetscentralen (DP) alt telefon till Skjutsäkerhetscentral (DP) 026-75150
- tillse att personal för vägvisning finns från brytpunkt (BP) till skadeplats
OBS! Medför Bomnyckel.
- då skarpskjutning ej pågår på skjutfältet och sambandet inte är upprättat vid skjutsäkerhetscentralen (DP) ansvarar även då övningsledaren för larmning på 112.
- Orientera C Marma på tfn 026-75150 (tjänstetid)

Vid påkallande av ambulans/brandkår skall det klart framgå vid samtal till Larmcentralen vilken brytpunkt och att det är på MARMA SKJUTFÄLT

2.3.3 Brytpunkter

Tavlor med brytpunkter som hänvisning för räddningstjänst finns vid Norra och Södra infarten till skjutfältet.



Bild 2:1 Brytpunktstavla

Övningsledare agerar enligt broschyren
”Agera för att rädda liv” (M7750-716001).

2.4 ÖVNINGSBESTÄMMELSER

2.4.1 Skyldighet att ta del av skjutvarning

Alla med ärende till skjutfältet, är skyldiga att ta del av skjutvarning. För beträdande av farligt område, se 4.1.4

2.4.2 Avspärningsanordningar och skyltar

Avspärrat område är farligt område. Inom farligt område får endast skjutsäkerhetspersonal befinna sig. Efter kvittens av fällnings- och samordningsordern äger övningsledare, med övningsavdelningar rätt att beträda farligt område (skjutfältet).

Avspärningsanordning får ej hävas av annan än av Skjutsäkerhetschefen (C Skjutsäk) beordrad personal.

Skjutfältets ytterbommar skall alltid vara stängda och låsta.

2.4.2.1 Informationstavla

Vid infarterna till skjutfältet finns informationstavlor, på vilka det framgår när Skjutfältet är avlyst för skjutning.



Bild 2:2 Informationstavla

2.4.2.2 Skjutfältsgränstavla

Skjutfältet är utmärkt i terrängen med skjutfältsgränstavlor. Farligt område är skyddsobjekt



Bild 2:3 Exempel på skjutfältsgränstavlor

2.4.2.3 Spärrtavla

Vid samtliga vägar och stråk som leder in mot skjutfältet finns spärrbommar och spärrtavlor uppsatta.



Bild 2:4 Tillträde förbjudet (spärrad tavla)

2.4.2.4 Röd varningsflagga

Vid infarterna till skjutfältet hissas röd varningsflagga vid spärrning.

2.4.3 Trafikbestämmelser

2.4.3.1 Allmänt

Vid marsch och transport på vägnätet skall soldaterna bära minst reflex och fordon skall framföras med full belysning.

2.4.3.2 Hastighetsbestämmelser

- Skjutfältet 50 km/tim.
- Lägerområdet 30 km/tim.

2.4.3.3 Körning med avskärmad och släckt belysning

Körning med avskärmad och släckt belysning får ske på skjutfältets vägnät efter avlysning på ordinarie skjutvarning. Avspärrning sker genom skjutsäk försorg.

2.4.4 Övning på vägnätet

2.4.4.1 Vägskador

Vägunderhållet verkställs av FortV. Vid övning där mark/vägskador redan vid planeringsstadiet befaras kunna uppstå skall övningen anmälas till C Marma. Vägskada, t ex sönderkörd väg, bro, dikesren, överfart, vad eller tilltäppning av dike och vägtrumma m.m. anmäls snarast till C Marma, som reparerar skadan.

Mindre skador t ex uppdragen lera tas bort av övande förband. Större skador markeras med varningsanordning och rapporteras till C Marma.

2.4.4.2 Snöröjning och halkbekämpning

Vinterväghållning sker enligt fastställd snöröjnings- och sandningsplan. Snöröjning av utbildningsanordningar, handgranatsbana samt rälsmålbana röjs snarast efter att de större genomgående vägarna samt vägar för skjutfältsäkerheten är snöröjda. OBS Vid snömängd så att rälsmålsbanan ej går att köra får övande förband före skjutning snöröja den själv. Aktuell skjutverksamhet styr i vilken ordning anordningarna röjs/halkbekämpas.

Plogning för speciellt övningsändamål utförs efter beställning till C Marma

2.4.5 Övning och skjutning i skog

Skogen är den viktigaste naturresursen på våra övnings- och skjutfält. Den är en förutsättning för vårt sätt att genomföra strid. Den tar också lång tid att ersätta.

Ett träd skjuts, sprängs eller körs ner på några sekunder men behöver minst 80 år för att bli fullt utvuxen. Beakta att din övning inte är den sista övningen som genomförs på fältet, den är inte heller den viktigaste!

Skjutning i/mot skog får endast ske enligt anvisning från C Marma. Placera målen lågt och i anslutning till redan döda eller sönderskjutna träd.

För större maskeringsarbeten t ex maskering av ett stridsfordonskompani får granris införskaffas först efter tillstånd av C Marma,. Som regel finns alltid färsk hyggen där granris kan hämtas. Maskeringsmateriel (slanor) får alltid tas i kraftledningsgator och skall efter användande lämnas i skogen, inte på vägar, fält eller i diken.

Måttlig skottfältsröjning får ske på samtliga fasta skjutplatser.

Mark med yngre plantbestånd skall kringgås, gäller även förband till fots.

Kvist skall brytas minst 10 cm från stammen.

2.4.6 Förläggning på skjutfältet

Övningsledaren skall beakta att förlagd personal på fältet **ej** kommer i risk från övrig verksamhet.

2.4.7 Övningsverksamhet med lys- och signalammunition

Vid nyttjande av lys- och signalammunition då icke skarpskjutning genomförs skall övningsledaren själv informera Gävle lots tfn 0771-630610 samt MRCC (sjöräddningen i Göteborg) tfn 031-648 020. Ange: *-Skjutning med vitt eller grönt lys/signal ammunition genomförs på Marma skjutfält (R 45) mellan kl 1800-2200 eller under kommande natt.*

Avanmäl till ovanstående när skjutningen är klar.

Skjutning med rött signal ljus är förbjudet

2.4.8 Isvaksbad

Innan övning i isvaksbad skall ansvarig övningsledare ta del av gällande bestämmelser i SäkR G. Riskanalys utifrån risk för förfrysningsskador skall genomföras i planeringsskedet samt omedelbart innan genomförande.

Övning i isvaksbad får endast genomföras som enskild övning och ej läggas in som delmoment i ex. vis strapatsövning.

Som övningsplats skall isbelagd vattenyta i anslutning till Marma Badplats användas.

Iordningställande av vak för isvaksbad fås genom beställning hos C Marma minst två veckor innan planlagt genomförande.

Uppsågad is skall tas upp ur vaken, den får inte tryckas ned under iskanten då det innebär risk för badande personal att de fastnar.

Upptagen vak skall vara utmärkt i alla fyra hörnen. Utmärkningen får ej tas bort.

Som halkbekämpning runt vakkanten skall sågspån användas (fås via C Marma). Sand eller grus får ej användas då det medför risk för person- och materielskada vid nyupptagning av vaken med motorsåg.

Isdubbar samt säkerhetslina medförs av övande förband.

I direkt anslutning till vaken, vid sjöstranden, skall uppvärmt utrymme, tält eller fordon, finnas för omedelbart ombyte till torra kläder.

2.4.9 Känslig mark

Hela fältet är Natura 2000-område.

2.4.9.1 Drivmedelshantering

Marma Skjutfält ligger på en rullstensås som är grundvattentäkt. Fältet är av detta skäl särskilt känsligt vad avser drivmedelshantering.

Tankning av drivmedel i fordon får endast ske inom PC-området.

All sorts drivmedelshantering inom Marma Läger är **FÖRBJUDET** (från Västlandsvägen och söderut)

2.4.9.2 Åtgärder vid drivmedelsläckage

- Stoppa pågående drivmedelsläckage
- larma räddningstjänsten (ring 112), ange att det gäller drivmedelsläckage
- begränsa utbredningen
- sug upp maximalt med drivmedel med Autosol, halm, sågspån etc.
- kontakta C Marma för fortsatt verksamhet
- påbörja bortgrävning av kontaminerad jord och samla upp jorden i transportkärl
- C Marma slutför saneringen med hjälp av egen personal eller civil entreprenör
- C Marma förordnar restvärdesledare och kontaktar kommunen för fortsatt sanering samt slutför ärendet i samverkan med kommunen.

3. MARMA LÄGER

3.1 ALLMÄNT

Lägret har tre förläggingsbaracker By 98, 99 och 100 för 144 personer i dubbelrum, By 3, 15 rum/28 sängar, By 34, 12 sängar i sovsal samt tältplan med eluttag 220 V och sanitetsutrymme för 200 personer. Matsal By 16 med plats för 144 personer. Telefon finns i By 98 och By 100 endast för inkommande samtal. I By 99 dagrum finns uttag för FM AP dator (ingen dator) finns även kontor i By 99 för verksamheten att låna, där det finns FM AP datorer att använda samt telefon för tjänstesamtal, tagg utkvitteras på skjutfälts exp.

3.1.1 Ankomst/avfärd

Anmälan skall göras på skjutfältsexpedition vid ankomst samt vid avfärd för avvisitering av eventuell städning.

Föreläggingsrapport enligt bilaga 3 skall lämnas till skjutsäkC före avresa.

3.1.2 Förvaring av vapen och ammunition

I lägret finns ett larmat ammunitionsförråd med 8 st kassuner, sedan även 4st är larmade kassuner (arvet). Om kassunerna nyttjas för förvaring av vapen och *särskild stöldbegärlig ammunition skall övande förband avdela en insatsstyrka om minst en chef och två soldater. Personalen skall vara utbildade skyddsvakter. Koder, av- och påalarmning, uppträdande vid in och utlämning och insats enligt särskilda anvisningar.

*Enligt särskilda lista från C Marma.

3.1.3 Förplägnad

Mat beställs från civilt cateringföretag (Upplysning genom C Marma) alternativt eget kok. Vatten hämtas vid spolplattan.

3.1.4 Renhållning

Kvartersföreläggningen och matsalen städas av civil entreprenör.

Övrig städning utförs av användaren. Städmateriel tillhandahålls av C Marma.

Källsortering tillämpas vid Marma Läger. Se anslag i matsal och föreläggingsbarackerna.

För latrin finns särskilda plasttunnor som finns vid sopstationen. Endast dessa får användas.

3.1.5 Materielvård

Vårdlokal By 9 finns i Norra stambaracken. (Vårdmateriel genom egen försorg)

För fordonsvård finns spolplatta och två smörjbryggor.(ej vintertid).

Avfettningsmedel och schampon får ej nyttjas på spolplattan.

3.1.6 Beställning av lägret

Beställning görs på blankett enligt bilaga 1 och e-postas till marmaskjutfalt@mil.se.
Bekräftelse sänds till beställaren.

3.1.7 Hundhållning

Hund får endast förläggas tillsammans med sin förare i By 100 samt By 34. Under längre perioder med permanent verksamhet t ex GMU råder även hundförbud i By 100. Övriga byggnader för träning av hund ges tillstånd av C Marma. Hund skall vara kopplad inom läger området vid rastning. Hundträck skall plockas upp inom läger området och läggas i latrintunnor som finns vid sopstationen. **OBS! EJ I SOPSTÄLL!!**
Se Lokala regler för hundhållning Marma läger bilaga 6

3.1.8 Tankkort

Tankkort (Preem) för övade finns att låna på skjutfälts exp. kostnadsställe alternativt nätverksaktivitet erfordras.

3.1.9 Av och pålastning bandfordon

Av o pålastning av bandfordon görs på skjutfältet (Kanonvägen).
Uppställning på PC-området (inhägnat område).

3.2 ÖVNINGSVERKSAMHET

3.2.1 Övning med lös ammunition

Övning med lös ammunition inom lägerområdet får ske i mindre omfattning S Matsalen.

Övningsledare skall ta hänsyn till i övningen ej ingående personal vad avser riskområde för buller och den störning av övrig verksamhet som lösskjutning medför.

Vid övning i pluton-/kompanistorlek krävs särskilt tillstånd samt för strid N Matsalen.
Tillstånd inhämtas från C Marma.

3.2.2 Övning med fordon

Övning med fordon får ske i mindre omfattning (enstaka fordon) inom lägerområdet
Gräsytor får ej beträdas av fordon, endast hårdgjorda ytor får användas.

Vid övning med fordon i större omfattning (fler än fem fordon) krävs särskilt tillstånd.
Tillstånd inhämtas från C Marma.

3.2.3 Grupperingsövning

Vid grupperingsövningar skall särskild hänsyn tas till de klippta gräsyterna.
Hjulspår omöjliggör klippning samt ger svåra skador på aggregaten.

3.3 UTBILDNINGSANORDNINGAR

3.3.1 Utbildningsanordningar inomhus

By 10 Mellersta stambaracken

2 lektionssalar, 40+40

By 1 Mässen

1 lektionssal, ca100 pers. (endast stolar)

By 16 Matsal

Matsal för 144 pers.
1 lektionssal, 24 pers.

Whiteboard finns i samtliga lektionssalar.

3.3.2 Utbildningsanordningar för fysisk träning

By 9 Styrketräningshall

Utrustning för styrketräning.

Terränglöpningsspår

Löpspår 5000m och 6000m
Avståndsskyltar finns uppsatta på samtliga löpspår.

Skidlöpningsspår

Skidspår 5,0 km

Start av Terrängbana o Skidspår bakom skjutfälts exp. By 88

4. BESTÄMMELSER FÖR SKJUTNING MED SKARP AMMUNITION PÅ SKJUTFÄLTET

4.1 ALLMÄNNA BESTÄMMELSER

4.1.1 Inledning

Här meddelade bestämmelser för skjutsäkerhetstjänsten på Marma skjutfält befriar inte övningsledare från skyldigheten att iakttaga SäkR. Övningsledare ansvarar för att all personal som deltar i övning är orienterad om för övningen gällande bestämmelser i SäkR och lokala bestämmelser.

4.1.2 Skjutningar med risk i höjd under och över 4100m MSL

På övnings- och skjutfältet gäller övervakningsgrad GUL (SäkR G).

Skjutfältet är restriktionsområde. Om restriktionsområdet är aktiverat gäller övervakningsgrad GRÖN, annars gäller övervakningsgrad GUL.

Högsta riskområde i höjd för hela skjutfältet är 4100 m MSL ($z + Y(Y\text{-topp}) + k$).

4.1.3 Skyldighet att ta del av skjutvarning

Alla med ärende till skjutfältet, är skyldiga att ta del av skjutvarning.

4.1.4 Avspärrningsanordningar och skyltar

Avspärrat område är farligt område. Inom farligt område får endast skjutsäkerhetspersonal befinna sig. Efter kvittens av fällnings- och samordningsordern äger övningsledare, med övningsavdelningar rätt att beträda farligt område.

Avspärrningsanordning får ej hävas av annan än av Skjutsäkerhetschefen (C Skjutsäk) beordrad personal.

Skjutfältets ytterbommar skall alltid vara stängda och låsta.

4.1.4.1 Informationstavla

Vid infarterna till skjutfältet finns informationstavlor, på vilka det framgår när Skjutfältet är avlyst för skjutning.



Bild 4:1 Informationstavla

4.1.4.2 Skjutfältsgränstavla

Skjutfältet är utmärkt i terrängen med skjutfältsgränstavlor. Farligt område är skyddsobjekt.



Bild 4:2 Exempel på skjutfältsgränstavlor

4.1.4.3 Spärrtavla

Vid samtliga vägar och stråk som leder in mot skjutfältet finns spärrbommar eller spärrtavlor uppsatta.



Bild 4:3 Tillträde förbjudet
(spärrad tavla)

4.1.4.4 Röd varningsflagga

Vid infarterna till skjutfältet och på Västra vägen hissas röd varningsflagga vid spärrning

4.1.4.5 Brytpunkter

Tavlor med brytpunkter som hänvisning för räddningstjänst finns vid Norra och Södra infarten till skjutfältet.



Bild 4:5 Brytpunktstavla

4.2 SKJUTSÄKERHETSTJÄNSTEN

4.2.1 Organisation för Skjutsäkerhetscentralen

För bemanning i Skjutsäkerhetscentralen finns följande personal

- skjutsäkerhetschef (C Marma), ansvarig handläggare för skjutsäkerhetstjänsten
- skjutsäkerhetspersonal

Säkerhetspersonalen bemannar Skjutsäkerhetscentralen som är skjutfältets sambands- och informationslokal.

4.2.2 Avspärrning

Före skjutning avspärras det farliga området genom att spärrbommar, spärrtavlor viks ner och varningsflaggor hissas. Skjutfältets spärrning genomförs av skjutsäkerhetspersonal. Då det farliga området icke kan avspärras med befintliga spärrbommar och spärrtavlor, utsätts poster med skriftlig instruktion.

4.2.3 Skjutsäkerhetsnät

För samband mellan Skjutsäkerhetscentralen, övningsledare (med övningsavdelningar) och annan på skjutfältet behörig personal är ett skjutsäkerhetsnät upprättat.

Skjutsäkerhetsradion har 2 kanaler som kan användas. Kanal 1 överförs via en slavsändare och kanal 2 överförs från station till station.

Vid vistelse inom farligt område skall övningsledare (ellersärskilt utsedd personal) vara försedd med skjutsäkerhetsradio som uthämtas vid Skjutsäkerhetscentralen.

- **kanal 1:** Ständig passning skall upprätthållas på kanal 1 som är en skjutsäkerhets- och servicekanal. Här regleras eldtillstånd och eldförbud samt skjutsäkerhets- och målärenden.
- **kanal 2:** Kanal 2 är en reservkanal och nyttjas efter överenskommelse med skjutsäkerhetscentralen för övrig radiotrafik (begränsad räckvidd c:a 2 km)

Utlåning av skjutsäkerhetsradio för annan verksamhet än skarpskjutning kan ske i undantagsfall och då endast efter tillåtelse av C Marma.

Härvid prioriteras skarpskjutningar (och motsvarande).

Radioapparaterna får ej användas utanför Skjutfältet/lägerområdet.

4.2.3.1 Anropssignaler

Säkerhetspersonal och annan behörig personal

(DP) Skjutsäkerhetscentralen

(DP1) Skjutsäkerhetspersonal

Skjutande förband tilldelas anropssignal beroende på aktuell skjutplats. (Skjutplatsens namn i klartext)

4.3 ÖVNINGSLEDARES ÅTGÄRDER FÖRE OCH EFTER SKJUTNING

4.3.1 Riskområde

Riskområde beräknas/konstrueras av övningsledare med beaktande av bestämmelserna i SäkR. Ytterligare erforderliga upplysningar kan ges av C Skjutsäk eller verksamhets-säkerhetsofficer. Risk får normalt ej läggas över Säckvägen.

4.3.2 Anvisningar för ifyllande av beställningsblankett

- DAG & DATUM: Veckodag och år, månad och dag. (Ex: Lördag, 010301)
- AMMUNITION: Enligt ammunitions katalog för armén. (Ex: 7,62 slprj eller 84/48 slövnprj eller shgr m/56 eller spräng- och tändmedel samt närllys/lysptr vid mörker)
- FÖRBAND: Förband och underavdelning anges. (Ex: LG/120.komp)
Kontaktperson (namn o telefonnummer)
- SKJUTTIDER: Önskade skjuttider
- SKJUTPLATSER : Önskade skjutplatser.

4.3.3 Övningsledares åtgärder på skjutdagen

Övningsledaren;

1. anmäler sig i Skjutsäkerhetscentralen kl 0730.(Om ej annat överenskommit)
2. Läger ut sitt riskområde (oleat) samt samverkar vid behov med övriga övningsledare.
3. kvitterar (godkänner) fällnings- och samordningsordern
4. hämtar skjutsäkerhetsradio.
5. gör förbindelseprov på skjutsäkerhetsradion innan avfärd till skjutfältet.

Skjutning (motsvarande) får ej påbörjas före

- skjutsäkerhetspersonal, eller av C Skjutsäk utsedd personal, har spärrat fältet (kontrollerat spärrning) och anmält detta till Skjutsäkerhetscentralen
- R-området är aktiverat (tillstånd Arlanda).
- övningsledaren har samband på skjutsäkerhetsnätet med Skjutsäkerhetscentralen och tidpunkt för skjutning enligt skjutvarning har infallit
- eldtillstånd har givits av skjutsäkerhetspersonal (DP)

Längre uppehåll i skjutningen (t ex lunch och middag) anmäls också till Skjutsäkerhetscentralen. Förbindelseprov med Skjutsäkerhetscentralen görs en gång/timme.

4.3.4 Farlig verksamhet i svåröverskådlig terräng

Vid övning i svåröverskådligt område eller vid dålig sikt där farlig verksamhet med riskområde förekommer, skall övningsledare säkerställa att samtlig deltagande personal i övningen (såväl övningsledning, övad personal som åskådare) ej finns kvar inom riskområde innan övningsverksamheten påbörjas.

4.3.5 Avbrytande av skjutning

Skjutning skall avbrytas

- då sambandet till Skjutsäkerhetscentralen (DP) har gått förlorad
- på order av skjutsäkerhetspersonal (DP)
- för att släppa fram utryckningsfordon (ambulans, läkare, brandfordon, polis)
- då så krävs med hänsyn till säkerheten i riskområdet på marken eller i luftrummet
- senast på i skjutvarningen angiven tidpunkt

4.3.6 Åtgärder efter skjutning

Övningsledare skall efter övning

- kontrollera sitt skjutområde.
- återlämna lånad materiel enligt p 4.4.3
- anmäla skador på terräng, materiel, uppkomst av OXA.
- miljörapport skall upprättas för varje dygn, se bilaga 2.

4.4 UTBILDNINGS- OCH MÅLMATERIEL PÅ FÄLTET

4.4.1 Målmateriel

Canaxa-mål (80 st) samt SAAB Bt-18S (4st)
Pappfigurer, Strv-mål (plåt/väv)
Slädmål (1)
Pektavlor

4.4.2 Beställning

Målmateriel beställes efter rek på skjutplatsen till skjutfältsexp. Senast 2 veckor före skjutning via e-post till marmaskjutfalt@mil.se

4.4.3 Ut- och inlämning

Materielen kan fås utkörd på pall till övningsplatsen alternativt enligt beställd dukning (Normalfall) efter överenskommelse med målsvarig serviceman.

Övningsledaren ansvarar för att materielen placeras på avsedda platser på skjutfältet och vårdas innan inlämning. Vid nyttjande av ”fast” dukning, lämnas målen regelmässigt i terrängen medan, styrutrustning återlämnas till Skjutsäkerhetscentralen.

Felaktig eller skadad materiel skall märkas upp och anmälas till C Marma
--

Övningsledare är ansvarig för att

- målmateriel återställs till den målbod där mtrl är uttagen
- figurerna är klistrade vid inlämningen
- materielen placeras på avsedda platser i målboden

4.4.4 Anvisning för dukning

Fjärrstyrd målmateriel får endast användas där fullgott skydd är ordnat. För tjocklek på olika material se SoldF eller SäkR. Skyddets höjd skall anpassas till minsta skjutavstånd. Canaxa kan även skyddas av pansarplåt med rikoschettskydd, som finns att låna.

4.5 SÄRSKILDA BESTÄMMELSER

4.5.1 Begränsningar

Området kring Kanonvägen (se skjutfältskarta) har begränsningar avseende skjuttider och am-slag. Skjutning får ej ske mellan kl 2200-0700.

Under tiden kl 0700-2200 får endast kalibrar upp t o m 20mm användas, men på skjutplatserna N2-N4 får dock kalibrar över 20mm användas.

Kontakta C Marma angående övriga begränsningar i gällande miljötillstånd

Skjutning i/mot skog får endast ske enligt anvisning från C Marma. Placera målen lågt och i anslutning till redan döda eller sönderskjutna träd.

Skjutplats Stenen skjutning mot Muren är den enda platsen där 40 mm Gsgr, Psgr får användas.

4.5.2 Skjutning med stridsladdad ammunition

Utöver bestämmelserna i SäkR och HKV skrivelse 1997-05-16:34740:66690 gäller följande bestämmelser.

- Skjutning får endast ske på av C Marma godkänd plats. Dessa platser har valts för att i möjligaste mån undvika blindgångare, underlätta ytletning och ammunitionsröjning samt att begränsa ytan på det eventuellt avspärrade området.
- Endast av Ö/S tillhandahållen målmateriel får beskjas (för skarpt P-skott se SäkR EHV).

Övningsledare är ansvarig för att utmärkning/avspärrning av blindgångare sker innan platsen lämnas. Om blindgångare uppstår, skall denna utmärkas innan skjutningen fortsätter. Rapport skall snarast lämnas till C Marma. Materiel för utmärkning/avspärrning OXA skall medföras.

4.5.3 Skjutning med granatkastare och artilleri

Skjutning med granatkastare och artilleri följer i stort samma rutiner och grundläggande bestämmelser som för skjutning med andra vapensystem.

Målområden skall noga utväljas så att vägar eller anläggningar ej förstörs vid skjutning.

4.5.4 Blindgångare

Då blindgångare har konstaterats förfars enligt SäkR. Uppstår blindgångare, skall området utmärkas med varningsanslag. Materiel för detta finns vid Skjutsäkerhetscentralen. Rapport avseende typ av blindgångare och dess plats meddelas senast samma dygn som blindgångaren uppstår till C Marma.

Sammanställning över blindgångare förs av C Marma. Røjning av inrapporterade blindgångare utförs efterhand av specialutbildad personal.

Alla som påträffar blindgångare skall snarast underrätta Skjutsäkerhetscentralen.

4.5.5 Bestämmelser för skjutning mot kasserade fordon

Skjutning mot kasserade fordon får göras först efter godkännande av C Marma varefter följande åtgärder skall vara gjorda

- fordonet skall vara tömt på alla vätskor
- samtliga glasrutor (inklusive backspeglar och lyktglas) skall vara demonterade
- minsta skjutavstånd reglerat (se SäkR)
- skjutriktning, anslagsvinkel och ammunitionstyp har föredragits för C Marma
- skjutning får endast ske på anvisad plats

Övningsledare ansvarar för avstädnung samt alla kostnader som uppstår i samband med skjutningen.

4.5.6 Användning av laser

På Marma skjutfält är det tillträde för allmänheten då skjutning/övning ej pågår varför särskild hänsyn måste tas när laser skall användas på icke avlyst område.

Laser klass 1 och 2 får användas utan särskilda begränsningar.

Vid hantering med laser klass 3A eller högre på Marma skjutfält, skall åtgärder vidtagas enligt SäkR G.

Laser klass 3B med längsta direktstrålning (h) över 1 000 m får användas på Marma skjutfält efter avlysning. På avlysningen skall det framgå mätplats, mätområde (skjutgräns V och H) samt vilket h-värde lasern har.

Laser klass 3B med längsta direktstrålning (h) under 1000 m får användas på Marma skjutfält efter anmälan till skjutsäkerhetscentralen minst en dag före aktuellt skjuttilfälle samt att åtgärder vidtas enligt SäkR G.

Dämpad laser klass 3B och skjutsimulator SIMFIRE (h=5m) får användas på Marma skjutfält utan begränsningar.

4.6 SJUKVÅRDS- OCH OLYCKSFALLSBEREDSKAP

4.6.1 Sjukvårdsberedskap

Övande förband ansvarar för sjukvårdsberedskapen.

Marma skjutfält har Tidsfaktor 1 (T1) för transport till kvalificerad sjukvårdsinrättning. Övningsledare skall beakta väder- och väglagsförhållanden som kan generera en uppräknad av tidsfaktorn.

Då sjukvårdsberedskap 2 gäller, ansvarar övningsledare för att sjukvårdsutbildad personal och erforderlig sjukvårdsmtrl finns tillgänglig i Marma läger och är utrustad för att snabbt kunna nå samtliga övningsplatser. (SäkR G)

4.6.2 Åtgärder före övning

Övningsledare skall, före övning påbörjas, orientera övningsdeltagare om

- aktuella anropssignaler för att tillkalla hjälp/räddningstjänst samt hur anrop sker
- aktuell brytpunkt för övningsplatsen
- hur vägvisning sker från brytpunkt till övningsplats/skadeplats genom exempelvis en man vid själva brytpunkten, en man vid varje vägskäl fram till skadeplats

4.6.3 Påkallande av räddningstjänst

Åtgärder på olycksplats

- Övningsledaren/motsv. larmar ambulans från skjutplatsen/motsv. på 112 därefter underrättas Skjutsäkerhetscentralen (DP) alt telefon till Skjutsäkerhetscentral (DP) 026-75150
- tillse att personal för vägvisning finns från brytpunkt (BP) till skadeplats
OBS! Medför Bomnyckel.
- då skarpskjutning ej pågår på skjutfältet och sambandet inte är upprättat vid skjutsäkerhetscentralen (DP) ansvarar även då övningsledaren för larmning på 112.
- Orientera C Marma på tfn 026-75150 (tjänstetid)

Vid påkallande av ambulans/brandkår skall det klart framgå vid samtal till Larmcentralen vilken brytpunkt och att det är på MARMA SKJUTFÄLT

Övningsledare agerar enligt broschyren ”Agera för att rädda liv” (M7750-716001).

4.6.4 Åtgärder vid Skjutsäkerhetscentralen

Åtgärder vid Skjutsäkerhetscentralen i händelse av olycka under skarpskjutning

- larma räddningstjänst på 112
- beordra eldupphör på samtliga skjutande enheter
- avaktivera R 45 (så att inte ambulanshelikoptern avvisas).
- kontrollera att övningsledare på olycksplatsen möter upp med personal vid brytpunkt (BP)
- rapportera händelsen till VB/RS M telefon **08-584 540 42**, C Ö/S, och verksäkoff.
- fortsatt bevakning på skjutsäkerhetsnätet

Underrättelse till C Livgardet (VB / RS M)

- händelseförloppet
- vidtagna åtgärder
- namn på skadade eller döda
- skadades tillstånd
- vart de skadade förts
- namn och adress till närmast anhöriga

Intern underrättelse till

- INFO
- HSE
- huvudskyddsombud
- verksäkoff

Extern underrättelse till

- Arbetsmiljöinspektionen
- HKV GRO AI Verksamhetssäk

4.7 SÄRSKILDA UTBILDNINGSANORDNINGAR

4.7.1 Sprängplatsen

Sprängning sker på sprängplatsen.

Tillstånd att spränga på annan plats begärs hos C Marma

Sprängobjekt finns på sprängplatsen. Egna sprängobjekt får tillföras efter tillstånd av C Marma. På skjutfältet i övrigt får spräng- och tändmedel med högst 125 g sprängas vid varje tändställe. Sprängstav (250 g) får användas efter tillstånd från C Marma.

Sprängning av och skjutning mot fordon, får ske efter tillstånd av C Marma.

Efter avslutad sprängning skall

- städning och avdukning ske
- mindre (bärbara) skrotdelar läggas på särskild plats skriva miljörapport. Miljörapporten lämnas till Skjutsäk (Ö/S)

4.7.2 Kast med spränghandgranat

För formella kast med spränghandgranat finns en handgranatsbana vid Lindesberg.

Tillämpat kast med spränghandgranat får ske efter godkännande av kompchef/motsv. på därav utsedd plats vid N4

4.7.3 Rälsmålbana

4.7.3.1 Beskrivning

Rälsmålbanan med tillhörande målanordningar är främst avsedd att användas för grundläggande skjututbildning och formell utbildning med pansarvärnsvapen, men även med eldhandvapen, kulspruta samt övningsvapen och 20mm akan.

Rälsmålbanan består av ett rakt rälsspår med en längd av 250 m. Målvagnen drivs av en stationär elektrisk motor som är placerad i maskinrummet. Farten kan varieras från krypfart till 20 km/tim.

Fyra (4) res- och fällbara stridsvagnsmål finns i anslutning till rälsspåret. Varje stridsvagnsmål reses och fälles med hjälp av en elektrisk motor. Målvagn och övriga målanordningar fjärrmanövreras med en sändare som utkvitteras från skjutsäkC.

Vid arbete vid rälsen / målvagnen skall huvudströmbrytare slås ifrån så att inte målet av misstag startas.

Skjutvallar finns på 100,150, 300, 400 till 600 m avstånd. Rälsmålet får endast användas sedan instruktion erhållits av personal ur Ö/S. Instruktion för banans handhavande erhålls på skjutplats av skjutfältspersonalen.

4.7.3.2 Vapen och ammunition

Tillåtna vapen

- eldhandvapen
- kulsprutor
- närpansarvärnsvapen
- 20mm akan

Tillåten ammunition

- finkalibrig ammunition
- 20/95 Slbrhpgr
- övningsammunition till granatgevär, pansarskott

All skjutning med brisadammunition är förbjuden mot eller i närheten av banan

5 BRANDTJÄNST

5.1 GRUNDLÄGGANDE FÖRESKRIFT

För brandförsvaret inom fältet gäller bestämmelser i Brand I K, Lagen om skydd mot olyckor (LSO), H BVKF och LivI.

5.2 BRANDFÖRSVARETS LEDNING

C Marma är ansvarig för brandtjänsten på fältet. Skjutfältets personal leder som regel släckningsarbete och för befälet över tillfälliga brandstyrkor eller övande enheter intill det att räddningstjänsten anländer.

5.3 FÖREBYGGANDE BRANDSKYDDSATGÄRDER

C Marma låter bränna gräsytor så fort väderleken tillåter detta

C Marma kontrollerar brandmateriel före 15/3.

C Marma anslår under perioden 1/5-31/8 gällande brandriskvärde på tavla vid skjutsäkerhetscentralen. **Övningsledare** skall före övning som kan vålla brand inhämta gällande brandriskvärde. **OBS!** Det är tiden före 1/5 respektive efter 1/9 som problemen med brand är som störst. Förändringar av brandriskvärde under pågående övning skall rapporteras till övningsledare genom DP försorg.

C Marma och brandchef kan vid behov höja brandrisken över den brandrisk som räddningstjänsten anser råder för dagen. Under perioden 1/9 - - 1/5, när räddningstjänsten ej meddelar brandrisk, kan C Marma eller brandchef göra avsteg i begränsningarna för dom olika brandrisknivåerna.

Vid brandriskvärde 1-3 råder inga begränsningar. (sunt förnuft)

Vid brandriskvärde 4 och 5 råder förbud mot att använda öppen eld, spräng- och tändmedel, rök-, spårljus-, signal- och lys-, brand-, eldmarkeringsammunition samt genomförande av övningar i övrigt som kan vålla brand i skog och mark.

(tex. körning i terräng med pålagda kedjor)

När risk för brand föreligger skall brandsläckningsmateriel (se 5.5) finnas på övningsplatsen (Beställs hos C Marma) Övningsledare skall vid risk för brand göra en riskanalys för övningsplatsen.

Även perioden före 1/5 respektive efter 1/9.
--

Analysen skall ge svar på var dom naturliga begränsningarna för brandspridning, som vägar, vattendrag eller grönytor och var insatser för att hindra spridning skall sättas in. Målområde väljs med hänsyn till detta.

Är branden inringad av ovanstående hinder bör den bara övervakas så den inte sprider sig över hindren. Detta förutsätter dock att det inte finns värdefull egendom som skogsplantering och teknisk målmateriel inom ytan.

Stark vind eller "felaktig" vindriktning kan fort förändra förutsättningen för släckning

Vid släckning i målområdet måste övningsledaren kontrollera att personalen inte kommer in i riskområde från annan skjutplats eftersom detta ofta är gemensamt.

5.4 ÅTGÄRDER VID BRAND

Om övningsledaren bedömer att det inte går att släcka med egna resurser, larmas skjutsäkerhetscentralen (**DP**) via skjutsäkerhetsradion (kanal 1) eller tfn 026-751 50. Vid mindre bränder orienteras DP. Detta för att förhindra onödigt insättande av räddningstjänsten. Övande förband avdelar regelmässigt personal för eftersläckning, bevakning samt vård av brandmateriel.

Se elden som vilken fiende som helst. Undvik hans front, angrip hans flank eller flygel och ta upp försvar i gynnsam terräng. Avdela mindre styrkor till att skydda din flank. Kraftsamla i terräng där du kan slå fienden (motlut, diken, vägar och andra icke brännbara områden) och sprid inte ut dina enheter i onödan.

5.5 BRANDSLÄCKNINGSMATERIEL

Brandmateriel på Marma skjutfält information om utrustning kontakta personalen Marma

Trupputrustning (Brandkärra x 3)

Brandbil

Brandutrustning brandbil (rullflak)

5.6 BRANDDAMMAR

På skjutfältet finns 19 branddammar (se skjutfältskarta).

Beställning Marma skjutfält

Best.datum

Förband/Motsv :

Beställare:

Telefon :

Nätverks Aktivitet vid ÖT mm :

Mobil:

E-mail:

Anländer (Datum)

Kl

Avreser (Datum)

Kl

Önskade skjuttider Vecka

	Mån	Tis	Ons	Tors	Fred	Lör	Sön
Am*							
Riskhöjd							
Exskjutpl	0900-2100						
Sprängpl							
V 45							
Rälsmål							
Hgrbana							
Näste 2							
Näste 3							
Näste 4							
Försvb 1							
Försvb 2							
Gipen N							
Gipen S							
Movägen							
Kronsäter							
BjörnM V							
BjörnM Pek							
SIB-byggn							
Gröndal							
Gropen							

* Störst riskområde/radie

Tältförl (Tältplan) st tält

Tältförl (Terrängen Södra omr) st tält

Sanitetsbarack (Tältplan)

Lektionssal

antal ()

By 99 Befälsförl 2-bädds (24 rum)

antal rum ()

By 99 Kontor med FM AP datorer

By 98 2-bädds (24 rum)

antal rum ()

By 100 2-bädds (24 rum)

antal rum () Tillåten för hund !

Paviljongen 2-bädds (14 rum)

antal rum ()

Kassun larmad

antal ()

MILJÖRAPPORT MARMA SKJUTFÄLT

Skjutdatum (dag-mån-år).....

Förband :..... Övn.ledare:.....

Antal övade:.....

	Skjuttider	.07-17	.17-22	.22-07	Vapen	Amtyp grov	Typ Hgr	Typ Lysam	Typ Minor	Am p-skott
Finkal <20mm	5.56									
	7.62									
	9mm									
	Lös am									
	Grov fr.20mm									
	.22 long									
	Hgr									
	Hgr									
	Lys									
	Lys									
	Minor									
	Minor									
	Sprändeg (kg)									
	Pentyl (m)									
	Detonationer									

Oxa Ja /Nej

LÄMNAS IN TILL SKJUTSÄK EFTER DAGENS SKJUTNING

FÖRLÄGGNINGSRAPPORT

Datum: - -

Förband:..... Övnledare:.....

Ifylld rapport skall lämnas på skjutsäkerhetscentralen innan avresa. Glöm ej skriv ner brister och felaktigheter så de kan åtgärdas.

Förläggby	Antal Rum	Antal pers	Fr o m	T o m	Ant nätter
98					
99					
100					
Paviljongen					
Husvagnar	Antal				

Anteckn:

Marma Läger



By 93 Sanitet med tältplaner

Spolplattan

By 90

By 7

By 48

Sopstation

By 8

By 40

By 1 Mässen

By 3 Paviljonen

By 23 Undmäss

By 15

By 98

By 18

By 17

By 99

By 100

By 16 Matsal

By 88 Säkexp

By 9

By 10

By 13 Hundstallarna

By 26

By 34

Marma Gävlevägen

291

291

Marma Gävlevägen

291

Marma Gävlevägen

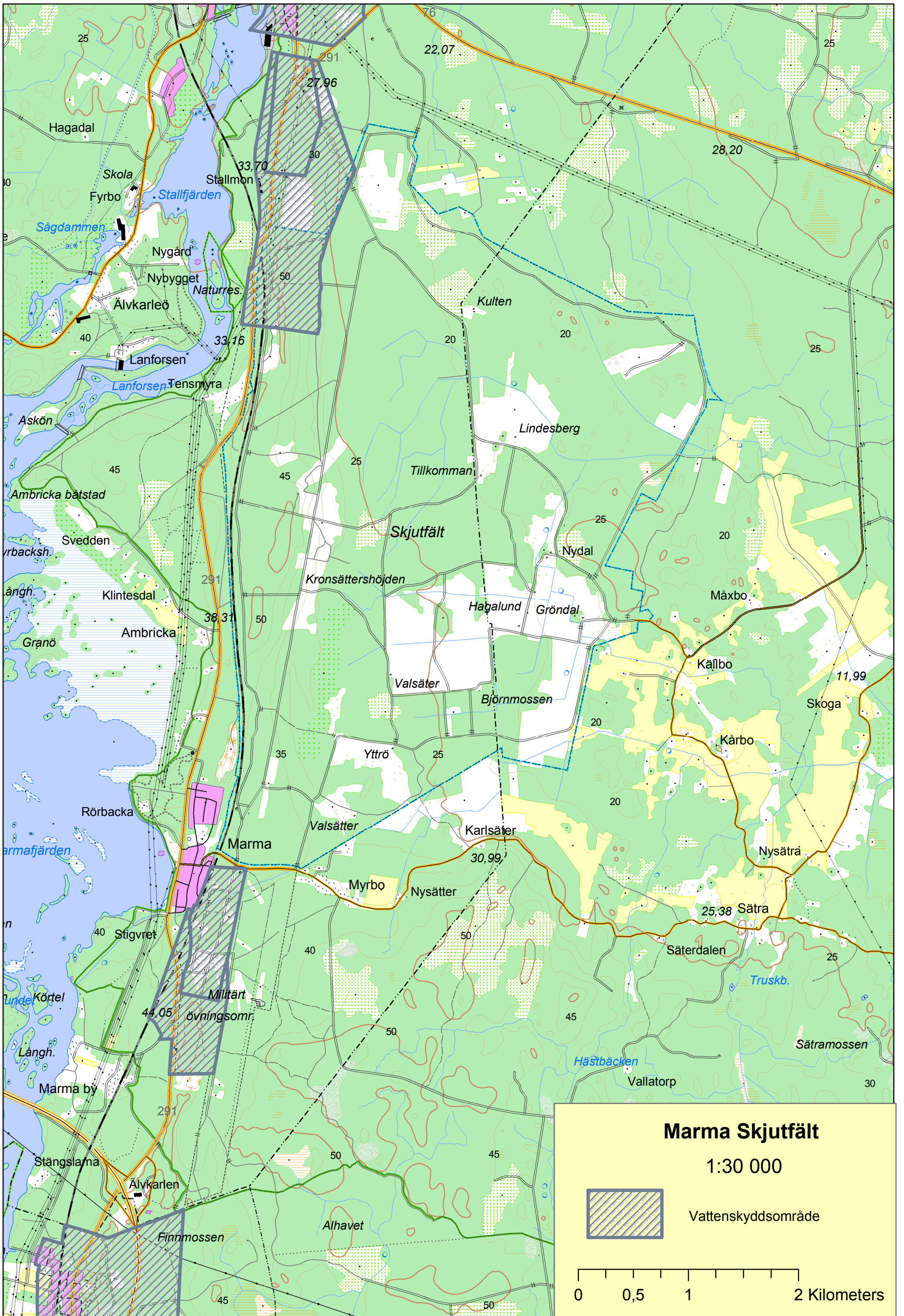
291

Marma Gävlevägen

Båtsmansvägen

Smedstigen

Marma Gävlevägen



Lokala regler för hundhållning i Marma läger

Allmänt

Inom FM generellt gäller hundförbud i förläggingsutrymmen, tjänsterum och övriga arbets- och gemensamhetsplatser samt inomhus i utrymmen där det av hygien eller andra lagstadgade skäl råder djurförbud.

C Livgardet kan i särskilda fall beordra avsteg från dessa ordningsregler/direktiv.

I dessa särskilda fall av avsteg, ska allergisanering ske utan fördröjning efter användandet.

Tjänstehund

För hundhållning av FM tjänstehundar gäller att hund får medföras av hundförare/hundinstr/hunddressör i dennes förläggingsrum i By 100 samt i lektionssalar där ej hundförbud gäller och likvärdigt utrymme när respektive hundförare/hundinstr/hunddressör själv vistas i dessa utrymmen. När hundförare/hundinstr/hunddressör och tjänstehund åtskiljs ska tjänstehund alltid uppställas i därför anvisad uppställningsplats (hundstallet). Rum där hund regelbundet vistas ska vara upp märkt med fastställd hundsymbol. Hunddekalen placeras på dörrhandtaget till rum där hund förvaras. Hunddekalen tillhandahålls av C Ö/S Marma.

Personer som är pälsdjursallergier ska inte förläggas i By 100.

Endast tjänstehundar är tillåtna i FM lokaler. Även hundförarens/hundinstr/hunddressörs egen hund får vara i By 100 under vistelsen på Marma.

Hundförbud gäller i pentryt och sanitetsutrymmet i By 100.

Hundföraren motsv. är ansvarig för att sängen och rummet är rent från hundhår och annat skräp kopplat till hundhållning.

Utrustning för detta finns att låna, anmäl behov till C Ö/S Marma.

De föroreningar/träck som hunden eventuellt lämnar efter sig inom läger/skjutfältsområdet ska plockas upp och slängas i speciella hundträckskärl vid sopstationen.

C Ö/S Marma ger tillstånd till vilka övriga byggnader inom Marma läger där hundförbud inte gäller.

Livgardet