

FÖRSVARSMAKTEN



Handbok Hemvärnspluton-grupp Del 3 Anvisningar

2016



Handbok Hemvärnspluton-grupp del 3 Anvisningar

H HVPLUT-GRP 3

HANDBOK

© **Försvarmakten**

Omslagsbild: Johan Sjödin/Hemvärnstidningen

Grafisk bearbetning: FMV FSV Grafisk produktion

Produktionsid: 151221-019

Produktionsformat: Indesign

Publikationsområde: Hemvärn

Förrådsbeteckning: M7739-352076

Tryck: XXXX

Beslut fastställande av Handbok Hemvärnspluton/grupp del 3, anvisningar- 2016

Handbok hemvärnspluton-grupp del 3 Anvisningar (H HVPLUT-GRP 3) fastställs att gälla från och med 2016-11-01. Publikationens registrerade M-nr är: M7739-352076

Följande upphävs 2016-11-01:

M7739-353112 FörB R Hvplut/grupp del 3 2013 gällande från 2013-10-01.

Publikationen tillgängliggörs genom publicering på intranätet emilia, på www.forsvarsmakten.se samt hemvarnet.se

Publikationen distribueras och lagerhålls av FMCL/FBF.

Detta beslut är fattat av generallöjtnant Anders Silwer. I den slutliga handläggningen har som föredragande deltagit brigadgeneral Roland Ekenberg.

Anders Silwer
C PROD

Roland Ekenberg
Rikshemvärnchef

Revidering - ändringslogg

Nr	Sida	Omfattning	Datum föredragning Beslut av	VIDAR ärende nr
0		Ursprunglig fastställelse	2016-10-12 C PROD	FM2016-12288:2

Sida avser sidnummer i den rättade versionen.

Kom ihåg!

Om du läser denna publikation i pappersform – kontrollera att du har den senaste utgåvan. Fastställd och gällande utgåva finns alltid på Försvarsmaktens intranät.

Förord

I fält ändras ofta läget. Innehållet i boken kan inte täcka alla situationer. Anvisningarna i denna handbok ska tillämpas med omdöme. Den som handlar enkelt, praktiskt och konsekvent når säkrast målet. Obeslutsamhet skadar mer än misstag vid val av metoder.

Chef är ansvarig för sitt förband och verksamheten vid detta. Chefens duglighet, fasthet, föredöme och omvårdnad om underlydande är avgörande för förbandets användbarhet och stridsvärde.

God anda, fast disciplin samt förmåga att härda ut under ansträngande förhållanden är nödvändigt för framgång.

Handbok Hemvärnspluton/Hemvärnsgrupp (H HVPLUT GRP 1 - 3) bygger på grunderna från Markstridsskolan. Handboken reglerar hemvärnets verksamhet på plutons- och gruppnivå. *H Hvplut/Hvgrp är anpassad för hemvärnets uppgifter, organisation och materiel samt utbildningstid.*

H Hvplut/Hvgrp vänder sig främst till:

- Chef för hemvärnspluton respektive hemvärnsgrupp samt hemvärns-soldater,
- utbildare vid hemvärnets förband,
- lärare och elever främst vid HvSS, men även vid Försvarmaktens övriga skolor,
- krigsförbandschefer.

H Hvplut/Hvgrp består av följande tre publikationer som reglerar grundläggande verksamhet för hemvärnsförbandens verksamhet;

Del 1: Grunder

Del 2: Objektet

Del 3: Anvisningar

Handboken gäller såväl enskild hemvärnssoldat som hemvärnsförband och syftar främst till att underlätta ledning av förbanden och kontroll av utrustningen före och under strid och insats samt att skapa ett enhet-

HANDBOK

ligt uppträdande. Förbanden kan, beroende på organisation, uppgift och utbildningstid, sedan bygga vidare på de metoder som beskrivs i handboken.

Handboken innehåller i flera fall endast grundläggande anvisningar för viss verksamhet. Grundläggande bestämmelser finns då i andra reglementen, främst sakreglementen på andra nivåer och soldatböcker. Bestämmelser och anvisningar för handhavande av eldhandvapen och annan allmänt förekommande materiel finns i respektive manual.

Förbandschefen kan vid behov ge ut lokala instruktioner eller order för att komplettera handboken och övriga sakreglementen.

När orden han, honom, hans, -man och -män används i handboken representerar de båda könen.

Innehavare av tryckt exemplar av Förb R Hvplut/grupp 2013 kan fortsätta tillämpa dess innehåll som om det vore en handbok intill Handbok hemvärnspluton/grupp-2016 ändras eller upphävs.

Innehållet i denna publikation omfattas inte av sekretess.

De begrepp, kommandon och tecken som beskrivs i handboken får inte ges annan innebörd.

Innehållsförteckning

10.	Spaning.....	9
10.1	Fast och rörlig spaning.....	9
10.1.1	Allmänt	9
10.1.2	Fast spaning.....	11
10.1.3	Observationsplats	14
10.1.4	Rörlig spaning	18
11.	Eskort av materiel- transport och/eller personaltransport	25
11.1	Allmänt	25
11.1.1	Förberedelser	26
11.1.2	Avbrott i marsch.....	29
12.	Truppluftvärn	34
12.1	Allmänt	34
12.1.1	Insatsregler för truppluftvärn.....	34
13.	Skydd mot CBRN och Brand	36
13.1	Allmänt	36
13.1.1	Grunder.....	36
13.1.2	Som plutonchef ska du kunna leda;.....	37
13.1.3	Som gruppchef ska du på plutonchefens order kunna;	37
13.2	Vid C- beredskap Zero vidtas följande vid plutonen	38
13.2.1	Enskild soldats åtgärder	38
13.3	Vid höjande av C-beredskapen ska följande vidtagas.....	38
13.3.1	Åtgärder vid hemvärnspluton	38
13.4	CBRN-hotnivåer och skydd	39
13.4.1	Personlig skyddsutrustning.....	41
13.5	Skydd mot biologiska stridsmedel och smitta	42
13.6	Skydd mot kemiska stridsmedel	42
13.7	Skydd mot brandstridsmedel.....	42
13.8	Skyddsmaskregeln	43
14.	Logistik.....	44
14.1	Allmänt	44
14.1.1	Ammunition.....	45
14.1.2	Underhållsrapportering	45

HANDBOK

15.	Försvarsmedicin.....	47
15.1	Grunder.....	47
15.2	Taktiskt omhändertagande under strid (TOS)	48
16.	Fältarbeten	53
16.1	Grunder.....	53
16.1.1	Inriktning av fältarbeten	53
16.2	Fältarbeten för överlevnad.....	53
16.2.1	Befästningsarbeten	53
16.2.2	Maskering	53
16.3	Fältarbeten för rörlighet.....	54
16.3.1	Hinder	54
16.3.2	Minröjning.....	54
16.4	Fördröjande fältarbeten	54
16.4.1	Minering	54
17.	Bilagor	55
17.1	Eldobservatörstjänst.....	55
17.1.1	Indirekt eld.....	55
17.2	Order grunder pluton och grupp	59
17.2.1	Ordermall – Pluton.....	59
17.2.2	Ordermall – Grupp.....	61
17.2.3	Marschorder pluton	62
17.2.4	Förlägningsorder pluton	63
17.3	Lägesangivning	65
17.3.1	Grunder.....	65
17.3.2	WGS 84	65
17.3.3	SWEREF 99	66
17.3.4	Koordinatsystem	66
17.3.5	Lägesangivning med UTM eller MGRS.....	66
17.4	Nomenklatur för markstrid.....	69
17.5	Vanliga Förkortningar.....	69

10. Spaning

10.1 Fast och rörlig spaning

Uppgift som syftar till att inhämta information utan strid. Syftet med uppgiften är att lokalisera, identifiera, verifiera eller dokumentera viss företeelse eller visst objekt. Uppgiften kompletteras med spaningsfrågor.

10.1.1 Allmänt

Uppgiften styr hur du ska genomföra ditt spaningsuppdrag om det ska genomföras som fast eller rörlig spaning. Spaningsuppgiften kan lösas öppet eller dolt eller med en kombination av öppna och dolda spaningsinslag för att inte röja egen verksamhet. Ytövervakning är inte samma sak som spaningstjänst. Däremot kan fast eller rörlig spaning vara en av flera metoder för att lösa ytövervakning.

För att inte röja förbandet eller att omöjliggöra den uppgift som förbandet har, ska alltid så få som möjligt ha kännedom om plutonen/gruppens uppgift. Nödvändig information delges sidoförband och andra enheter.

Närboende och andra civila kan användas för att få in information. Det kan ske genom att be dem ringa om viss verksamhet sker eller genom utfrågning på plats. Trovärdigheten av den informationen måste dock alltid beaktas.

Hemvärnsunderrättelsekompanierna är de förband i Hemvärdet som har spaning som huvuduppgift. Förbandet inte är normalutrustat för att lösa stridsuppgifter. Det kan dock komma att finnas tillfällen när dessa är de enda tillgängliga, eller bäst lämpade förbandet då måste de ges en stridsuppgift av begränsad omfattning.

10.1.1.1 Order för spaningsuppgift

Den order som Du som plutonchef ger för spaning ska tydligt klargöra den uppgift som gruppen har fått samt den eller de spaningsfrågor som

ska besvaras. Uppgiften ska regleras på vilket sätt som rapporteringen ska genomföras. Tidsförhållanden ska vara klarlagda, exempelvis när uppgiften ska påbörjas att lösas eller vara löst. Orden ska också omfatta vad gruppen ska göra när uppgiften är löst samt beredduppgift. Ordern ska omfatta vad gruppen ska göra när uppgiften är löst samt om det finns en eller flera beredduppgifter ska dessa framgå av uppgiften.

Exempel: ”1. grupp spana mot NORSBORGS VATTENVERK från 281200 till 291400 återgå därefter till VÄLLINGE BY, finns motståndaren vid anläggningen? Beredd spana mot teleanläggningen vid NORSBORG. Rapportering enligt stående plutonsorder”.

Om gruppen måste avbryta spaningsuppgiften på grund av att förbandet blivit upptäckt eller inte får samband med plutonchef/högare chef vidtar förbandet åtgärder enligt omfall alternativt eventuell nödplan. Detta ska vara känt hos plutonchef samt hos gruppen som löser uppgiften.

10.1.1.2 Spaningsfråga

Spaningsfråga är den del som styr vad uppdraget omfattar/syftar till. Finns det flera underrättelsebehov spaningsfrågor är de littererade för att det ska gå att skilja dem åt vid rapportering. Har uppdraget fått ett littereringsnummer ska detta åtfölja rapporten.

Exempel på spaningsfrågor kan vara:

- Är vägen framkomlig för personbilar?
- Finns motståndaren vid ödegården?

10.1.1.3 Planering av uppgiften sker innan gruppen utgår.

Som gruppchef genomför du förberedelser enligt minnesramsan RASSOIKA

Exempel på RASSOIKA för rörlig spaning på gruppen;

- **Repetera uppgiften**, ställ frågor så inget i ordern är oklart. Planera där efter,
- **Avdela**, vilka som ska vara med om inte hela gruppen ska delta i uppgiften, samt eventuellt tillförd personal,

- **Samla**, gruppen skyddat, avsides från andra och planera med dessa om tid finns,
- **Stridsberedskapen höjs**; färdiga till strid och kontrollera all materiel, föröva om tid finns samt säkerställ uthålligheten,
- **Orientera gruppen och ge order**. Hur gemensam materiel ska medföras och fördelas inom patrullen. Omfall, om uppdraget måste avbrytas.
- **Indela gruppen** om det inte är enligt standardrutin,
- **Kontrollera**, att gruppmedlemmarna förstått uppgiften hur den ska lösas, Plocka av personliga tillhörigheter, oleat, gamla order m.m. från gruppen. Kontrollera packningen av gemensam materiel,
- **Anmäl**, att gruppen är klar att utgå eller att den utgår beroende på order.

10.1.2 Fast spaning

10.1.2.1 Allmänt

Fast spaning innebär att gruppen ska bemanna en observationsplats (oplats) under kortare eller längre tid. Avståndet till det som ska observeras är beroende på vad som ska rapporteras/upptäckas, risken för att bli röjd, ljusförhållanden samt tillgången på kikare och bildförstärkare. Vid lösande av uppgiften under kortare tid (under 24 h) löser du uppgiften med tillfällig oplats. Ska du lösa uppgiften under längre tid byggs en fast oplats. Normalt byggs en oplats med en sluten del en bit från oplatsen i tält eller skärmskydd, undantag från detta kan vara oplats i bebyggelse eller om man kan förlägga gruppen i anslutning till oplatsen.

Vid val av plats måste hänsyn tas både till upptäcktsrisk samt att fram- och tillbakaryckningsvägar är dolda. Ljud och ljus samt lukt(från t.ex. matlagning vid sluten del) kan även röja förbandet.

Uppgifter och innebörd

UPPGIFT	INNEBÖRD
Fast spaning mot A, beredd...! Finns personer vid... Rapport enl. 75 till... senast tnr...	Från valfri plats ska motståndarens verksamhet vid A övervakas Rapport avges vid viss tidpunkt, plats, händelse eller enligt stående order
Fast spaning mot vägen B3-C4, beredd...! Trafikeras vägen....? Rapport enl. 75 till .. senast tnr...	Från valfri plats ska verksamhet vid en del av vägen mellan B och C övervakas. Rapport avges vid viss tidpunkt, plats, händelse eller enligt stående order
Fast spaning mot vägen B-C från D, beredd...! Trafikeras vägen....? Rapport enl. 75 till .. senast tnr	Från plats D ska verksamhet vid en del av vägen mellan B och C övervakas. Rapport avges vid viss tidpunkt, plats, händelse eller enligt stående order
Fast spaning mot vägen B3-C4 Trafikeras vägen, beredd...! Rapport enl. 75 till .. senast tnr...	Från valfri plats ska verksamhet vid en del av vägen mellan B och C övervakas. Rapport avges vid viss tidpunkt, plats, händelse eller enligt stående order
Fast spaning mot vägen B-C från D Trafikeras vägen? beredd...! Rapport enl. 75 till .. senast tnr	Från plats D ska verksamhet vid en del av vägen mellan B och C övervakas. Rapport avges vid viss tidpunkt, plats, händelse eller enligt stående order

10.1.2.2 Uppgiftens lösande på grupp

Förbandet framrycker till ett bakre läge med den materiel som krävs för att lösa uppgiften. Personal för att rekognosera oplatsen samt för att bemanna tillfällig oplats utgår. Övriga förbereder materiel för oplatsen.

Tillfällig oplats upprättas samt betjänas. Samband till högre chef upprättas vid tillfällig oplatsen. Din uppgift som gruppchef blir att rekognosera och fastställa den ordinarie oplatsen. Arbetet med oplatsen sätts i gång och därefter rekognoseras mörker-oplats. Sambandet mellan oplatsen och slutna delen utgörs vanligen av markkabel som grävs ner.

När den ordinarie oplatsen är upprättad och betjänad bryts den tillfälliga oplatsen. Därefter görs slutna delen klar.

Om uppgiften inte kan lösas från ordinarie oplats under mörker eller dålig sikt används mörker-oplatsen. Mörker-oplatsens läge väljs så att avståndet blir kortare samt att det går att nyttja bildförstärkare.

Avlösningarna på oplatsen genomförs växelvis med en man i taget. Överlämningen omfattar OBSLÖSA, bestämmelser för sambandstjänsten, materielen på oplatsen samt vad som har skett senaste tiden runt oplatsen. Passens längd anpassar du efter gruppens stridsvärde, kyla m.m.

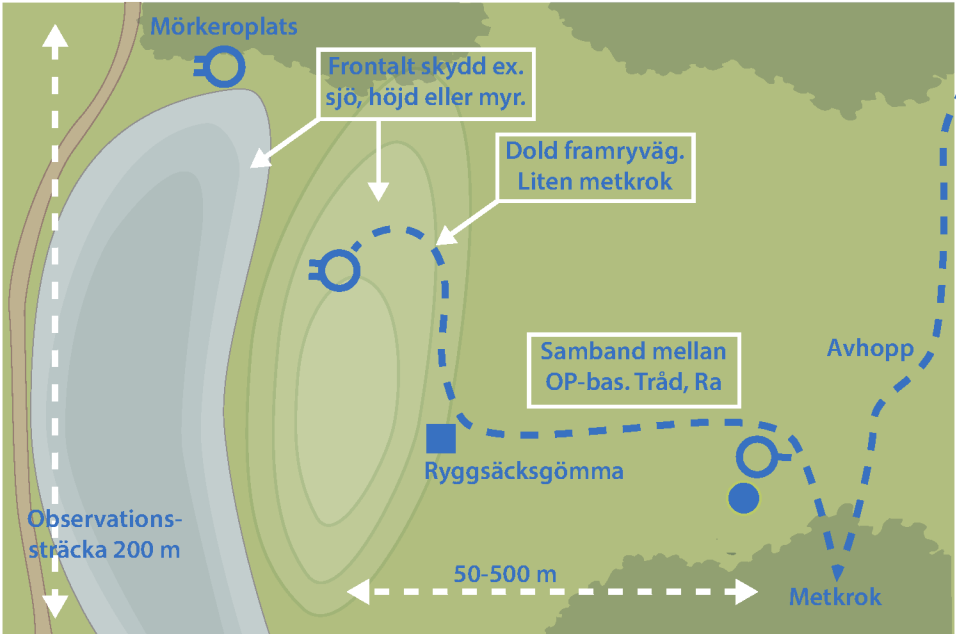


Bild 10:1. Exempel på hur gruppen kan gruppera vid fast spaning. Observera att avstånd styrs av terrängen och uppgiften.

Exempel på materiel som kan medföras vid fast spaning:

Materiel för slutna del, exempelvis tält 12 samt maskeringsnät.

Fälttelefon x 2 samt telefonråd och materiel för kabeldragning.

Sambandsmedel, Ra 180, Ra 195 m.m.

Kikare, bildförstärkare ficklampa för rött sken samt oplatsliggare.

Maskeringsnät regnskydd/presenning samt liggunderlag för oplatsen.

Såg, spade, yxa, snöre och ståltråd.

10.1.3 Observationsplats

Krav på oplatser;

- Kunna observera målet,
- samband(från oplatsen eller slutna del),
- skyddad från upptäckt,
- möjliggöra avlösning dolt,
- torr och bekväm för att bibehålla stridsvärdet,
- på en plats som inte drar åt sig uppmärksamhet.

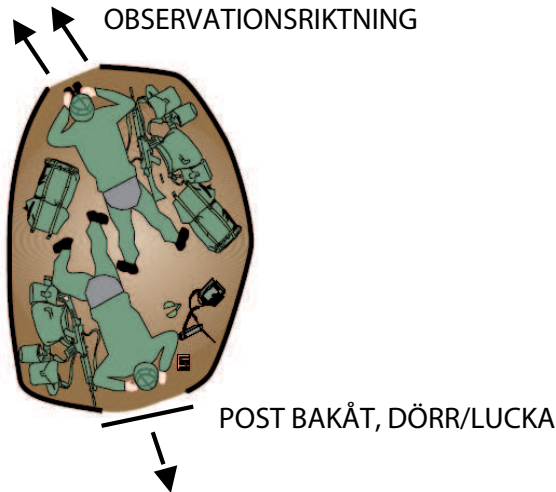


Bild 10:2. Exempel på oplats.

10.1.3.1 Oplats under vinterförhållanden

Under vinterförhållanden måste arbetet genomföras så att man förorsakar minimalt med spårbildning.

För att ta sig till oplatsen och slutna delen måste du kanske skenspåra och göra ett avhopp för att dölja oplatsen. Oplats vintertid kan exempelvis byggas som en kupol. Kupolen byggs i skydd bakom och lyfts sedan på plats. 12-18 slantar knyts ihop i toppen, täck över med regnskydd och ris, vit maskeringsduk eller vitt maskeringspapper.

Eftersträva så låg konstruktion som möjligt. Oplatsen måste ”smälta in” i terrängen. Avsluta med att maskera med snö.



Bild 10:3. Exempel på oplats sommar respektive vinter.

10.1.3.2 Oplats i bebyggelse

I bebyggelse upprättar du oplats i t.ex. rum, på vindar, tak, balkonger, i källare, ventilationstrummor, fordon (inte civila bilar), ladugårdar, bodar och buskage m.m. Var kreativ! Bara fantasin begränsar dig. Vid val av oplats i markplan finns alltid en risk att bli upptäckt genom att de går att se rätt in i oplatsen. Ta hänsyn till solen så att det går att observera det utan att ha motljus. Upprättar du oplatsen i ett rum, byggs den indraget med ett skydd framför som döljer rörelser och reflexer. Som skydd kan maskeringspapper eller ett lakan användas.

Tänk på att inte göra något som inte tillhör normalbilden. Rörelser på en vind som inte används drar till sig uppmärksamhet samtidigt som matos från matlagning sprider lukt som kan röja förbandet.



Bild 10:4. Exempel på oplats i byggnad.

10.1.3.3 Tillfällig oplats

När du upprättar ordinarie oplats, och när inte uppgiften eller hotbilden kräver att du upprättar en traditionell oplats upprättas en tillfällig oplats. När uppgiften ska lösas under kortare tid, under 24 timmar byggs normalt inte en oplats. Gruppen grupperas i ”runtomkringförsvar” och löser uppgiften med en samlad gruppering.

Vid dåligt väder kan gruppen delas och en oplats upprättas med två man. Resten av gruppen grupperas i en sluten del på bulleravstånd. Som sluten del kan tält, byggnad eller fordon användas. Disponerar gruppen fordon kan batterier samtidigt laddas.

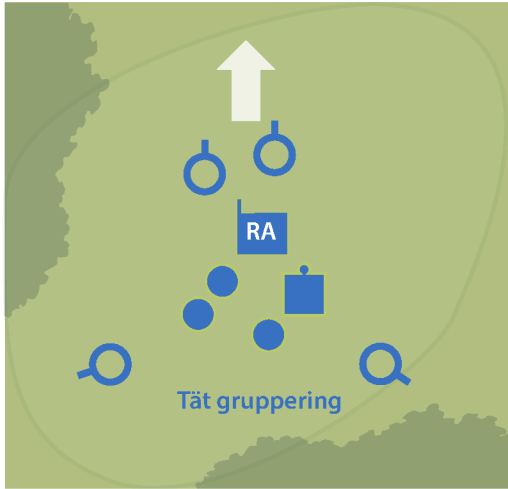


Bild 10:5. Exempel på fast spaning med tillfällig oplats. Gruppen samlad.

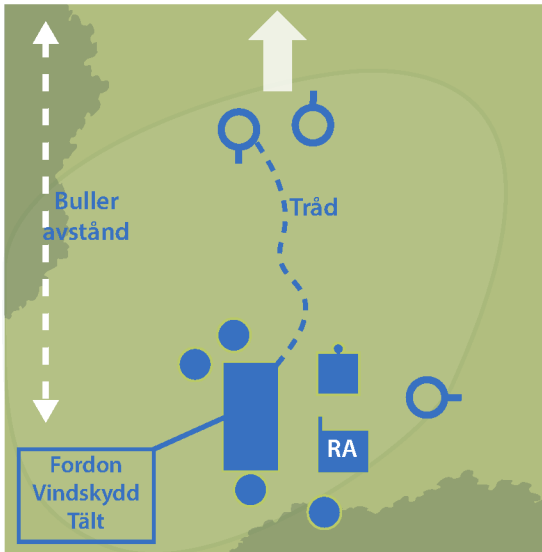


Bild 10:6. Exempel på fast spaning från tillfällig oplats. Gruppen delad med slutna del.

10.1.3.4 Plutonens förmåga att upprätta oplatser

Hvplutonen har möjlighet att med begränsad uthållighet upprätta och betjäna fyra stycken oplatser med geografisk spridning. Sambandet utgör i detta fall den gränssättande faktorn. För att få längre uthållighet grupperas plutonen delat med två troppbaser och betjänar därifrån 2 stycken oplatser per tropp. Hemvärnsunderrättelsepluton ska klara gruppvisa oplatser i tre dygn.

10.1.4 Rörlig spaning

10.1.4.1 Allmänt

Rörlig spaning innebär att genom framryckning i terräng, samt observation från tillfälliga oplatser, klargöra förhållandet vid angiven plats.

Framryckning ska ske dolt och med god observation. Motståndarens verksamhet upptäcks oftast först genom hörselobservation. Stanna ofta för att koncentrerat observera efter tecken på motståndarens närvaro. Använd kikare, förstärkande sikten, bildförstärkare för att bättre kunna observera. Framryck inte närmare motståndaren än absolut nödvändigt.

Om läget medger kan rörlig spaning genomföras öppet. Då genomför spaningsgruppen patrullering. Anpassning av utrustning och uppträdande sker efter hotnivå och vilken bild man vill visa av egna förband (hotfullt eller vänligt). Grunder är dock detsamma. Det är av största vikt att förberedelser görs noggrant innan utgående så att brister har rättats till och all materiel är kontrollerad. Det finns begränsat med utrymme att rätta till felaktigheter då uppgiften påbörjats.

Uppgifter och innebörd

UPPGIFT	INNEBÖRD
Spanar mot A, beredd! Finns motståndaren ? Rapport enl. 7S samt skiss till.. vid.. tnr..	Förhållandena vid A ska undersökas. Spaningsresultatet ska redovisas enl. 7S samt en skiss över A.
Spanar över B mot C från tnr, beredd...! Är vägen? Rapport enl 7S till .. senast tnr	Förhållandena vid B ska undersökas innan spaningen inriktas mot C. Rapport avges vid viss tidpunkt, plats, händelse.

HANDBOK

Spanar längs D-E; beredd...! Trafikerar motståndaren? Rapport enl 75 till... på Kompl.	Förhållandena längs D-E ska undersökas. Gruppen framrycker parallellt med sträckan med flera instick mot sträckan.
Spanar inom område F-G-H-I, beredd...! Finns motståndarens artilleri grupperat? Rapport enl 75 till.. Senast tnr ..	Förhållandena inom område F-G-H-I ska undersökas. Gruppen ska snarast fastställa och rapportera motståndarens artillerigruppering, dock senast tnr. Gruppen väljer spaningsmetod.
Spanar i riktning 3750, 800m, beredd...! Är motståndaren grupperad? Rapport enl 75 till... på PlutL snarast.	Förhållandena i kompassriktningen ska undersökas angiven sträcka. framryckningen avbryts om motståndaren påträffas tidigare.

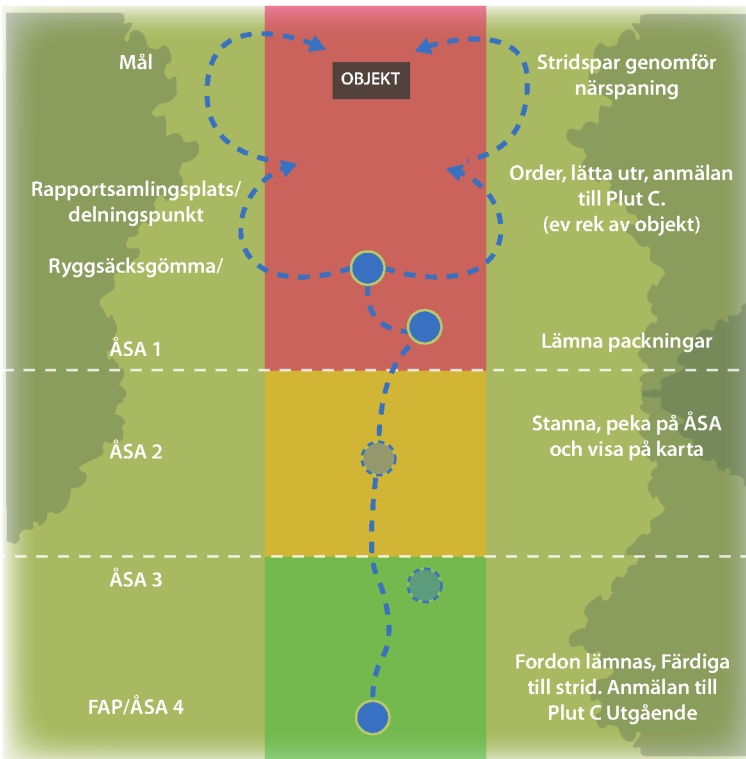


Bild 10:7. Exempel på rörlig spaning.

10.1.4.2 Framryckning

När gruppen framrycker anger du återsamlingsplatser (ÅSA) för din grupp. Platserna väljs längs framryckningsvägen som är lätta att återfinna även i mörker.

10.1.4.3 Ryggsäcksgömma (RSG)

När gruppen närmar sig spaningsområdet måste en del av materielen omlastas. Omlastningsplatsen benämns för ryggsäcksgömma. Ryggsäcksgömman bör placeras i ogästvänlig terräng som ingen gärna uppsöker, men som patrullen lätt hittar till. Här lämnas även tung utrustning. Materiel som medförs är den utrustning som krävs för att lösa uppgiften och för egen överlevnad.

- Använd metkrok,
- igelkottsförsvar och post,
- ordergivning: Ryggsäcksgömma, mtrl som ska lämnas, mtrl som ska med), återsamlingsplatser (ÅSA),
- kontrollera utrustningen,
- förövning,
- utspisning,

Patrullen framrycker från ryggsäcksgömman med spejare eller hundekipage i täten på gruppen mot rapportsamlingsplatsen.

10.1.4.4 Rapportsamlingsplats (RSP)

Rapportsamlingsplatsen ska ligga dolt och skyddad och utom bulleravstånd från spaningsmålet för att patrullen ska kunna sammanställa och skicka rapporten därifrån.

Från rapportsamlingsplatsen ska rapport skickas till högre chef. Genomför förbindelseprov för att kontrollera sambandet.

- Gruppchefen grupperar i runtomkringförsvar,
- genomför förbindelseprov,
- ge slutlig order.

Slutlig order på rapportsamlingsplatsen ska innehålla följande;

- Använd terrängmodell och peka i terrängen, utgångspunkter
- uppgifter till varje patrullmedlem, (hundföraren),
- avgränsningar,
- åtgärder vid sammanstöt,
- ÅSA,
- hur spaningsresultatet ska redovisas, skiss, muntligt eller fotografi,
- när stridsparen ska vara tillbaka,
- igenkänningstecken.

Kontroll: tid, repetition av ÅSA

Stridsparen förstärker klädseln för att klara kyla, regn, och för att kunna ligga still.

Stridsutrustningen medförs och om internsamband finns ska det användas.

Är gruppen åtta soldater eller fler så lämnas signalist och post med sambandet upprättat vid rapportsamlingsplatsen.

10.1.4.5 Detaljspaning av spaningsobjektet

Gruppen spanar över hela spaningsobjektet från alla håll på en gång.

Du som gruppchef och din stridsparskamrat framrycker kortaste vägen mot spaningsobjektet för att vara först tillbaka på rapportsamlingsplatsen.

Ett stridspär spanar från en sida och ett annat från andra sidan. Stridsparen ska ha fått uppgift i sin order om de ska spana från flera platser mot spaningsmålet.

Stridsparen framrycker ansatsvis från rapportsamlingsplatsen med hög eldberedskap från skydd till skydd. Använd vid behov kikare/bildförstärkare.

Ta av hjälm vid hörselobservation

Framryck enligt principen,

SOLO = stanna, ofta, lyssna, ofta. Under detaljspaningen ska du ha kontroll på orienteringen och tiden.

SOLO

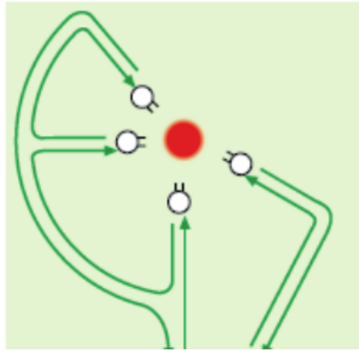
Stanna – Observera – Lyssna – Ofta

Stridsparet ska framrycka rakt in och rakt ut mot spaningsmålet.

Säkerställ att vara tillbaka i tid till rapportsamlingsplatsen och glöm inte igenkänningstecken.

Tillbakaryckningen ska genomföras med samma försiktighet som vid framryckningen.

Exempel på spaning mot fast punkt eller grupperad motståndare:



○ RSP

Bild 10:8. Exempel på spaning mot fast punkt (ex spaningsfråga: finns motståndaren vid ödegården?).

10.1.4.6 Exempel på andra metoder för detalj spaning

Svepmetoden, används när området naturligt kan delas upp i olika delar.

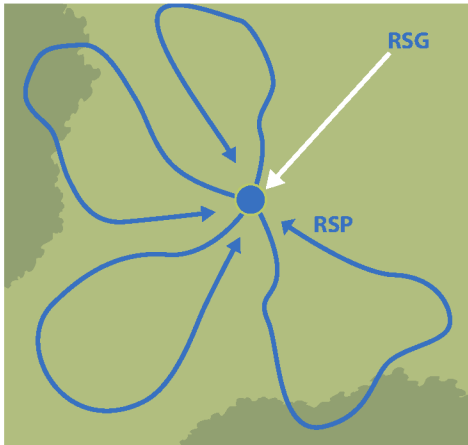


Bild 10:9. Svepmetoden (ex på spaningsfråga: finns motståndaren i området?).

Fågelklometoden, särskilt lämplig när det är många intressanta punkter som behöver *kontrolleras*.

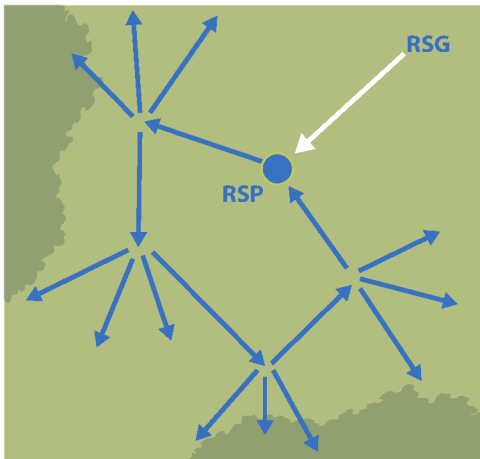


Bild 10:10. Fågelklometoden (ex på spaningsfråga: finns motståndaren grupperad i området? Eller finns motståndaren vid A? B? C? D?).

10.1.4.7 Rapportsammanställning och rapport till högre chef.

Gruppchefen sammanställer stridsparens spaningsresultat och skickar rapport. Rapporten ska ske enligt 7 S samt innehålla uppdragsnummer/ spaningsfrågans nummer om detta har delgivits. Var beredd på att du kan få följdspaningsfrågor eller uppgiften målövervaka, alternativt bekämpa/ utför eldöverfall.

10.1.4.8 Målövervaka

Ska gruppen övergå till uppgiften målövervaka, utnyttjas tekniken för tillfällig oplats. Spaningsuppgiften övergår till fast spaning under begränsad tid.

11. Eskort av materiel-transport och/eller personaltransport

11.1 Allmänt

Skydda ett rörligt objekt genom att följa det.

Syftar till att på ett säkert sätt transportera person (er) och/eller materiel mellan två eller flera platser, lastning och lossning.

Eskorten indelas i olika skeden; hämtning, transport och avlämning.

Strävan är att genomföra transporten med så få uppehåll som möjligt, eftersom transporten är mest sårbar när den är stillastående. Av denna anledning eftersträvas fri väg.

Närskyddet löses av grupp eller tropp. Kraftsamling sker vid hämtnings-/avlämningsplatser samt känsliga platser längs transportvägen. (t.ex. broar, viadukter och kanaliserande terräng).

Transporten ska kunna genomföras med olika ambitionsnivåer från grupp till plutons storlek, transporten ska kunna genomföras med kort tid till förberedelse. Normalt krävs 2-4 timmar i förberedelsetid, oavsett disponibel tid ska samverkan ske med den (de) som ska skyddas. Då regleras;

- Omfattning, t.ex. person (er), materiel, antal fordon (ledningsfordon),
- tidskrav, t.ex. start kl., – ”Ska vara framme senast”,
- vägsträcka, t.ex. mellan – och – ska besöka, eventuell helikopterlandningsplats säkras
- aktuell hotbild t.ex. från IED (minor, sprängladdningar) eller övrigt som kan påverka.

11.1.1 Förberedelser

Utöver samverkan med den (de) som ska eskorteras förbereder förbandet följande;

- Säkring av hämtnings-, besök- och avlämningsplatsen,
- vägsträckan, t.ex. vägens beskaffenhet, alternativa vägar, tillfartsvägar, viadukter, terräng i anslutning till vägområdet (risk för beskjutning), vägarna littereras, brytpunkter utses¹
- eventuell gruppering av skydd i förväg,
- eventuella skenåtgärder i form av skentransporter, t.ex. flera transporter på alternativa vägar, den skyddade på annan plats i transportskyddsstyrkan än normalt,
- eventuell samverkan med flyggrupp,
- närmaste sjukhus (motsv.)

Då eskorten genomförs med minst två grupper, leds denna av lägst ställföreträdande plutonchef.

Eskortstyrkan indelas lämpligen i fyra enheter.

- **Säkringsstyrka**, säkrar platser där hotet mot transporten kan vara stort, exempel broar, viadukter, smala vägar, korsningar, vägarbeten m.m.
- **Förstyrka**, avdelad patrull, denna åker före huvudstyrkan, förstyrkan framrycker med ögonsambands avstånd (terrängen hotbilden, sambandet och kapacitet avgör). Patrullen ska snabbt kunna uppta försvar i syfte att skydda huvudstyrkan, Ständigt radiosamband med huvudstyrkan.
- **Spejare** används när hotbilden mot konvojen är låg och/eller fordon inte kan avdelas som förpatrull. Metoden liknar förpatrull, den avgörande skillnaden är ambitionen i uppgiften. Spejarens uppgift är att säkerställa fri väg för huvudstyrkan genom att värdera framkomlighet och eventuella terrängbegränsningar samt värdera eventuella hot.
- **Huvudstyrkan**, består vanligtvis av två – tre fordon exklusive objektets eventuella fordon. Chefen för eskorten med sitt fordon fram-

1 Med brytpunkt menas den plats varifrån marschomläggning kan ske.

rycker före objektets transportmedel och ett fordon framrycker omedelbart efter, (vid persontransport avdelas två – tre soldater som personskydd).

- **Efterpatrull**, i regel en avdelad patrull som framrycker efter huvudstyrkan. Patrullen ska kunna delta i eskortstyrkans strid eller utan förberedelse tid kunna utgöra ny förpatrull vid byte av marschväg. Patrullen utrustas som förpatrull.

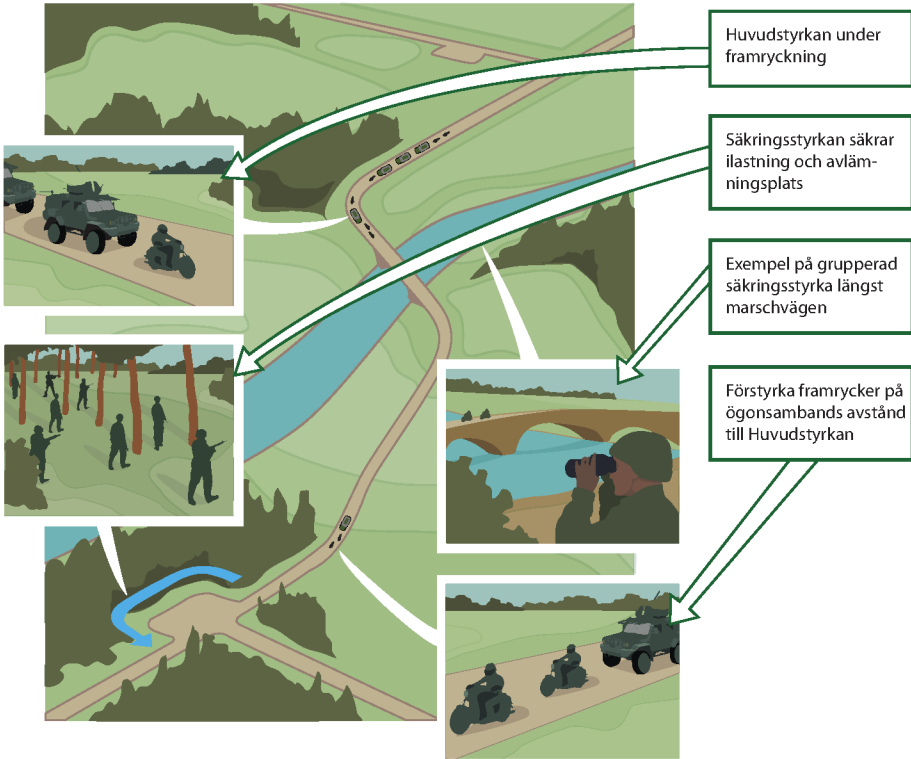


Bild 11:1. Exempel på eskortstyrkans framryckning längs väg..

Efter att samverkan och eventuell rekognosering har skett ger chefen för eskortstyrkan order:

Exempel på order

HANDBOK

1. Insatspluton skyddar ammunitionstransport från hämtningsplats VF 87707330, till avlämningsplats VF83517558
Transportens start kl. ... framme senast kl. ...

Indelning, gruppering och uppgifter

1. Insatsgrupp Förpatrull!, framrycker på plutonchefens order längs marschvägen enligt oleat. Genomför vägvisning för huvudstyrkan. Genomsöker terräng i anslutning till hämtningsplats enligt oleat. Underställs 2 mc-förare ur ... kompaniet.

2. Insatsgrupp genomsöker och bevakar platser längs marschvägen enligt oleat, ansluter till huvudstyrkan efter hand.

3. Insatsgrupp skyddar robottransporten, skyddar ilastning och avlastning enligt oleat.

4. Insatsgrupp genomsöker och skyddar avlämningsplatsen. Ledningsplats 1 leder transportskyddet och framrycker med transportskyddsstyrkan.

Ledningsplats 2 kontrollerar marschväg B. Beredd överta ledningen av transportskyddet.

Sjukvårdstjänst

Om vi blir beskjutna ...

Om hinder på vägbanan ...

Repetera!

Verkställ!

Rapportera till chef då:

- Transportskyddsstyrkan är klar att utgå,
- förseningar,
- starttid,
- eventuella halter längs marschvägen,
- hot och/eller attack mot transporten,

- trafikolyckor eller trasiga fordon,
- passage av sista brytpunkten,
- styrkan har anlänt till slutmålet,
- eskortstyrkan återgår till kompaniet,
- styrkan är framme vid kompaniet.

11.1.2 Avbrott i marsch

Undvik att civil trafik kör in mellan eskortstyrkans fordon, agerande mot civil trafik är beroende av läget och gällande insatsregler. Ett sätt kan vara att blockera bakomvarande trafik genom att förhindra bakomvarande att köra om. En avvägning måste göras angående hotbilden mot risken att skapa trafikolyckor vid blockering av annan trafik. Vid behov ska stöd från polis begäras.

Åtgärder vid kort (mindre än en minut) och lång halt (mer än en minut);

- All personal måste vara informerad om åtgärder vid halt,
- undvik att civila kör upp bredvid eskortstyrkan under halten,
- egna fordon parkerar så nära framförvarande att de kan köra ur fordonskolonnen om nödvändigt,
- kontroll av hot från IED (minor eller sprängladdningar) inom avstånd 5-20 m och från övrigt närliggande hot ska ske inom avstånd 50m från fordonen.



Bild 11:2. Den skyddade transporten gjort åtgärder vid tillfällig halt. Observera post bakåt samt tät- och kö fordons placering på vägen.

Kör kloss!

- Post bakåt!
- Personalen uppsutten!
- (Beakta IED-hotet: 5/20!)

11.1.2.1 Åtgärder vid lång rast

Personal gör avsittning och tar eldställning bakom och framför fordonen, eskortstyrkechefen ger order om var soldaterna ska gruppera.

I mörker ska soldaterna undvika att stå framför belysningen på fordonen eller ha innerbelysningen tänd då detta underlättar för en eventuell motståndare att identifiera och bekämpa personalen.

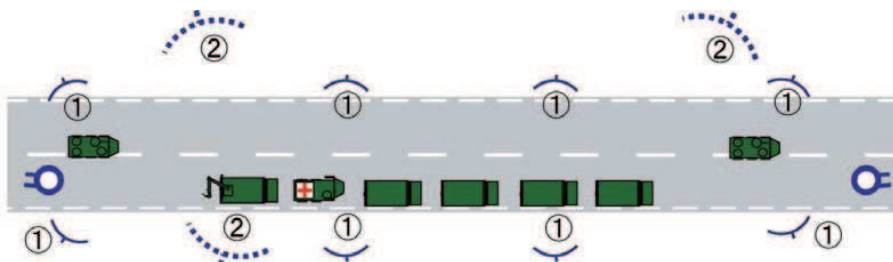


Bild 11:3. Exempel på då lång halt tillämpas. Plutonen grupperad i anslutning till fordonen med uppsikt minst 50 m från fordonen räknat.

- Kör kloss!
- (Vid förhöjd hotbild, beakta IED-hotet: 5/20)
- Tillfälliga eldställningar!
- Post bakåt och framåt!

11.1.2.2 Vid fordonshaveri

Kolonnen gör halt och agerar som vid lång halt.

Beroende på uppgiften, hotet och terrängen kan ordern kompletteras med:

- Halt, reparera skadan,
- bogsera bort det havererade fordonet med egna fordon,
- begär bärgningshjälp,
- bedöm säkerheten med hänsyn till huvuduppgiften,
- omlasta personal till andra fordon och kvarlämna föraren,
- om det föreligger stort hot och fordonet inte går att få bortforslat, förstör det havererade fordonet och fortsätt med huvuduppgiften.

Förstöra fordon

- *“Egen materiel som lämnas kvar på stridsfältet och riskerar att falla i fiendens händer ska förstöras enligt de anvisningar som gäller för respektive materielslag åtgärden syftar till att hindra en angripare att nyttja materiel och får beslutas av lägst bataljonschef”,*
- för att få förstöra fordon och materiel måste chefen för eskortstyrkan ha mandat att göra detta, t.ex. i förbandets stående order,
- vapenmateriel förstörs enligt ordinarie instruktioner. Fordon kan förstöras genom att t.ex. kasta in rök (fosfor)-/språnghandgranat,
- beakta att sjukvårdsmateriel, även sjukvårdsfordon, enligt internationell konvention *inte* får förstöras.

11.1.2.3 Åtgärder vid trafikolycka

Chefen för eskortstyrkan måste besluta om uppgiften tillåter att kolonnen kan stanna eller inte.

- Varna kolonnen på radio,
- åtgärder som vid lång halt,
- rapportera till högre chef,
- upprätta ev. ”trafikkontroll” av civila fordon som passerar invid objektet, d.v.s. få kontroll på fordon som passerar, misstänkta fordon, fordon som kör onormalt fort mot eskortstyrkan o.s.v.
- ge första hjälpen,
- larma polis och ev. ambulans,
- om möjligt ta bilder och dokument om fordonen är tvungen att flyttas,
- lämna över till MP eller polis.
- eskortstyrkan bör stå kvar på platsen så kort tid som möjligt.

11.1.2.4 Om marschvägen är blockerad genomförs åtgärder enligt nedan;

- Vid trafikstockning, genomför åtgärder som vid lång rast, eventuellt marschomläggning enligt förvalt alternativ. Se brytpunkter!
- förpatrullen rapporterar till huvudstyrkan på radio dels om hindret och dels om eventuell marschomläggning sker/ska äga rum.

11.1.2.5 Åtgärder då eskortstyrkan utsätts för eldöverfall under framryckning

Om fordonskolonnen blir utsatt för eldöverfall ska följande ske:

- Rökhandgranater kastas och elden besvaras,
- om vägen inte är blockerad av motståndaren körs fordonet framåt i högsta möjliga hastighet ur eldgivningen. Ett av skyddsstyrkans fordon körs då upp jämsides med skyddsobjektet för att förhindra att detta utsätts för eld,
- rapport till högre chef samt till de övriga i eskortstyrkan.

11.1.2.6 Halt/Områdessök i IED-hotmiljö

På varje ny plats där förbandet gör halt eller för varje ny eldställning, som en soldat intar genomförs ett områdessök. Den enda platsen som bedöms som säker, är den terräng som har genomsökts och därefter besuttits eller observerats. Avstånden anpassas efter situationen och vid uppehåll på samma plats under längre tid utökas områdessöket. Observationshjälpmedel, tekniska hjälpmedel, detektions används utifrån situationen.

När fordonet stannar och personalen gör avsittning genomförs som rutin alltid ”5/20-meterssök”.

5/20-meterssök:

Områdessök genomförs successivt inifrån och ut i två steg:

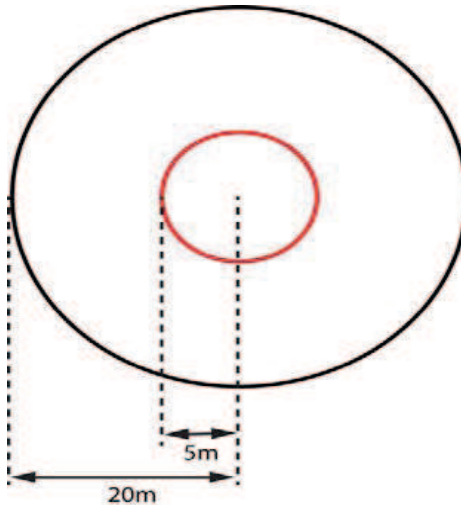


Bild 11:4. Bilden visar exempel på områdessök.

1. Sök i omedelbar närhet av egen gruppering (ca 5m), vilket genomförs kontinuerligt oavsett situation.
2. Därefter genomförs ett utvidgat sök (ca 20m).

Vid ingående i eldställning genomförs initialt ett visuellt sök runt eldställningen från innehavd gruppering. När situationen sedan medger genomförs ett utvidgat sök av terrängen. Sök genomförs för att lokalisera och identifiera motståndareldställningar, IED, misstänkta platser, samt efter indikatorer m.m. som kan tyda på en stundande IED-attack.

Områdessök genomförs snabbt och noggrant då tidsfaktorn är en framgångsfaktor, exempelvis för att snabbt kunna hitta IED och genomföra urdragnning innan motståndaren hinner agera. Då situationen medger kontrolleras terrängen mer noggrant, IED är bara ett av många hot. Under ett områdessök bibehålls eldberedskap och runtomkringobservation inom gruppen och av enskild soldat.

Ytterligare information finns i FMR Eskort och konvoj.

12. Truppluftvärn

12.1 Allmänt

Som truppluftvärn definieras de enheter som kan avge verkanseld mot långsamtgående luftmål med eldhandvapen och kulsprutor samt från stridsfordon och fartyg utan stridsledningsfunktion mot luftmål. Vid Hemvärnsinsatsenheterna finns organisatoriskt luftvärnsstativ för ksp 58, vilket medger en mer välriktad eld med detta vapen mot luftmål.

12.1.1 Insatsregler för truppluftvärn

Insatsreglerna är riktlinjer inom förbandet ända ner till enskild soldat. Riktlinjerna definierar *förutsättningar, omständigheter, uppträdande och användande av vapenmakt samt andra tvångsmedel* vid insats.

Luftvärn och truppluftvärn avger eld mot luftfarkoster enligt gällande insatsregler (ROE).

För luftvärn regleras rätten att avge eld mot luftfarkoster med Weapons Control Status (WCS) och för truppluftvärn med order *Eldtillstånd* eller *Eldförbud*.

Följande grundregler gäller för truppluftvärn

1. Truppluftvärn har normalt *Eldförbud* mot alla luftfarkoster om inget annat anges. Detta gäller alltid då det saknas insatsregler för eld mot luftfarkoster.
2. Vid truppluftvärn som har rätt att avge eld mot luftfarkoster (Eldtillstånd) enligt gällande insatsregler, ska eld mot varje enskilt flygföretag beordras av *lägst* enhetschef (gruppchef eller högre).
3. Rätten till självförsvar gäller oavsett gällande insatsregler om inget annat anges.

Eldförbud

Eldförbud innebär att det är förbjudet att avge eld mot luftfarkoster. Eldförbud kan beordras att gälla för en viss typ av luftfarkost t.ex. helikopter och/eller att gälla inom ett angivet område eller i angiven riktning. Exempel: ”**Eldförbud mot helikopter söder linje B!**” En sådan order syftar normalt till att undvika vådabekämpning av våra helikoptrar som flyger i samma område. Eldförbud kan även beordras att gälla inom en angiven tidsperiod eller från en angiven tidpunkt i samma syfte.

Eldtillstånd

Eldtillstånd innebär att det är tillåtet att avge eld mot luftfarkoster. Eldtillstånd till truppluftvärn kan beordras att gälla enligt nedanstående två alternativ i enlighet med gällande insatsregler.

Eldtillstånd	Eldtillstånd
Alternativ 1	Alternativ 2
Enligt order (insatsregler)	På särskild order från lvstridsledare
Ordern innebär att det är tillåtet att avge eld mot de luftfarkoster/flygföretag som anges i order och som uppfyller övriga kriterier i enlighet med gällande insatsregler.	Ordern innebär att det är tillåtet att avge eld mot angiven luftfarkost/angivet flygföretag i angiven riktning. Ordern ges för varje enskilt flygföretag.
Av ordern ska det framgå; 1. typ av luftfarkost/luftfarkoster, 2. inom vilket område och/eller 3. inom vilken tidsperiod eller från vilken tidpunkt.	Exempel: Eldtillstånd mot Mi-24 som utför fientlig handling inom No Fly Zone. Exempel: ” Alla Q från EO – Eldtillstånd mot Fientlig helikopter – KLAGSTORP norr 500– kurs mot söder! ”

Båda alternativen kan gälla oberoende av varandra.

13. Skydd mot CBRN och Brand

13.1 Allmänt

Grunder

CBRN-hotnivåer och skydd

TIM-hotnivåer och skydd (Toxic Industrial Materials) (Giftigt Industri material)

Personlig skyddsutrustning

Skydd mot biologiska stridsmedel och smitta

Skydd mot kemiska stridsmedel

Skydd mot brandstridsmedel

Skyddsmaskregeln

13.1.1 Grunder

CBRN-händelser är händelser av C-, B- eller R/N- karaktär enligt följande

- Olycka som förorsakar spridning av farliga ämnen,
- avsiktlig utspridning genom terroristhandling eller annan kriminalitet,
- insatser genom stridshandling,
- naturlig spridning av sjukdomar eller smitta.

Skyddet mot CBRN-agens omfattar skydd mot, förutom stridsmedel, även olika typer av giftiga ämnen eller gaser som finns i samhället. Sammanfattande benämning på dessa är **TIM**, (Toxic Industrial Materials). I TIM innefattas undergrupperna **TIR** (Toxic Industrial Radiologicals), **TIB** (Toxic Industrial Materials samt **TIC** (Toxic Industrial Chemicals)

TIM = (Giftigt Industri material)

TIR = Giftigt Industriellt Radiologiskt materiel (Röntgen apparatur m.m.)

TIB = Giftigt Industriellt Biologiskt material (Smittande ämnen)

TIC = Giftigt Industriellt Kemiskt material

Om anläggningar innehållande TIM skadas av vår eller motståndarens eld, kan effekter liknande dem som uppträder vid spridning av kemiska stridsmedel uppstå. Många av dessa ämnen kan orsaka svåra skador på personalen. Exempel på TIM är ammoniak, klorgas, svaveldioxid m.fl.

Undvik att ta upp strid där farliga ämnen kan spridas oavsiktligt genom beskjutning av t.ex. Bränslecisterner, ammoniakvagnar m.m.

Brandstridsmedel sprids med hjälp av bomber, granater, raketer, eldsprutor och minor.

Konventionella vapen som används i terräng där brandrisken är stor åstadkommer i regel brand.

13.1.2 Som plutonchef ska du kunna leda;

- Skyddsåtgärder före under och efter CBRN-händelser,
- genomföra fullständig personsanering,
- genomföra omedelbar sanering och taktisk sanering
- kunna detektera beta- och gamma strålning samt kemiska stridsmedel.
- säkerställa fälthygien, vatten försörjning/filtrering och klorering,
- vid brand inom plutonens grupperingsområde insätta plutonen att bekämpa denna,
- uppstår brand under strid utrym grupperingen.

13.1.3 Som gruppchef ska du på plutonchefens order kunna;

- Leda indikering,
- avdela CRN varnare,
- leda sanering av utrustning och personal.

13.2 Vid C-beredskap Zero vidtas följande vid plutonen

- C-skyddsmaterielen kontrolleras och fördelas,
- utbildning och övning genomförs avseende intagande av C-beredskap,
- utbildning av personal som ska vara C-varnare eller ingå i indikeringspatrull,
- utbildning av personal som ska betjäna saneringsplats genomförs.

13.2.1 Enskild soldats åtgärder

- Personlig skyddsutrustning kontrolleras, provas och medförs enligt tabell utrustningsregler Dress States. Förberedd autoinjektor och nervgasprofylax (tabletter) medförs buren, vid minusgrader ska autoinjektor förvaras där den inte fryser,
- C-vätskeskydd (regnställ 90) motsvarande ska medföras i stridspackningen,
- skägg och hår ska hållas så kort att skyddsmasken sluter tätt.

13.3 Vid höjande av C-beredskapen ska följande vidtagas.

13.3.1 Åtgärder vid hemvärnspluton

- C-varnare utses och tilldelas materiel,
- C-indikeringspatrull avdelas och tilldelas materiel,
- saneringsplats förbereds med materiel,
- materiel, livsmedel och vatten placeras i skydd eller inomhus,
- larmning förbereds,
- skyddsåtgärder under och efter C-anfall repeteras.

13.3.1.1 Enskild soldats åtgärder

- Den personliga skyddsutrustningen ordnas för snabb påtagning enligt tabell 3,

- klädseln förstärks med ev. C-skyddsunderställ alt enligt flerskiktprincipen,
- tät klädsel bärs,
- den personliga utrustningen som inte bärs förvaras inomhus eller övertäckt i skydd,
- dricksflaskan ska vara fylld och förvaras så att vattnet inte fryser.

13.4 CBRN-hotnivåer och skydd

Hot- och skyddsnivåer anges här enligt ATP 3.8.1 och STANAG 2984. De i Sverige tillämpade skyddsnivåerna Grön, Gul, Röd med därtill kopplade åtgärder avseende skydd m.m. ersätts med Hotnivåer ("Threat Level CBRN Weapons and devices"), "Threat Level TIM" och därtill kopplade bestämmelser för skyddsutrustningens bärande m.m. "Dress State". Vilken lägsta hotnivå och vilken lägsta nivå på skyddsutrustning som ska tillämpas beordras av högre chef. Högre chef bestämmer också i vilket(a) område(n) som nivån gäller.

13.4.1. Innebörd av hotnivåer från CBRN-vapen och -anordningar

Tabell 1 CBRN hotnivåer

Hotnivå	Färgkod	Riskbedömning	Typ av hot
LOW (LÅG)	GRÖN	Unlikely Osannolik eller tivelaktig)	En stat eller icke statlig aktör har identifierats att möjligen besitta förmåga eller intentioner att bekämpa militära förband eller enskild. Det finns dock inga indikationer på att göra bruk av förmågan som möjligtvis innehas.
MEDIUM	GUL	Credible (Möjlig)	En stat eller icke statlig aktör har identifierats inneha förmåga och intentioner att bekämpa militära förband eller enskild.

HANDBOK

Hotnivå	Färgkod	Riskbedömning	Typ av hot
SIGNIFICANT (MARKANT)	ORANGE	Probable (Trolig)	En stat eller icke statlig aktör har identifierats ha förmåga och intentioner att bekämpa militära förband eller enskild, och kommer troligen att försöka attackera i närtid.
HIGH (HÖG)	RÖD	Highly Likely (Sannolik)	En stat eller icke statlig aktör har identifierats ha förmåga och intentioner att bekämpa militära förband eller enskild, och kommer troligen att försöka attackera inom en preciserad tidsperiod och/eller mot ett specifikt mål.

Tabell 1 TIM hotnivåer

Hotnivå	Färgkod	Riskbedömning	Typ av hot
LOW (LÅG)	GRÖN	Unlikely Osannolik eller tveivelaktig	TIM-utsläpp kan inte helt uteslutas trots att den industriella infrastrukturen och säkerhetsnivån är god.
MEDIUM	GUL	Credible (Möjlig)	Det råder förhöjd risk för utsläpp av TIM med anledning av den industriella infrastrukturens förfall och eller försämring av den säkerheten (security).
SIGNIFICANT (MARKANT)	ORANGE	Probable (Trolig)	Utsläpp av TIM kan ske med kort förvarning med anledning av dålig industriell infrastruktur och/eller otillräcklig säkerhet (security).
HIGH (HÖG)	RÖD	Highly Likely (Sannolik)	Det råder omedelbar risk för TIM utsläpp, utan förvarning, med anledning av skador på industriell infrastruktur och/eller brist på säkerhet (security).

Hotnivån baseras på en bedömning av sannolikheten för utsläpp genom olyckshändelse, vådabekämpning och medvetet utsläpp.

Med industriell infrastruktur avses installationer, lager, transportnätverk och pipeline.

TIM hotnivåerna kompletteras med TIR, TIB eller TIC.

TIR = Giftigt Industriellt Radiologiskt materiel (Röntgen apparatur m.m.).

TIB = Giftigt Industriellt Biologiskt material (Smittande ämnen).

TIC = Giftigt Industriellt Kemiskt material.

Tabell 3 : UTRUSTNINGSGREGLER - DRESS STATES

CBRN	Skyddsmask *	C-stridsdräkt eller motsvarande	Fotbeklädnad med C-skydd	Skyddshandske 7 eller motsvarande
ZERO	Strids- packning	1 dräkt tilldelad 1 dräkt i operations- området	Trosspackning	Stridspackning
ONE	Buren	Stridspackning	Stridspackning	Burna
TWO	Buren	Påtagen	Stridspackning	Burna
THREE	Buren	Påtagen	Påtagna	Burna
FOUR	Buren	Påtagen	Påtagna	Påtagna

Tillägget ”Skyddsmask på” kan beordras oberoende av utrustningsregel. Förbandschef kan beordra att skyddsnivån:

- Reduceras, pga. särskilda omständigheter, som att plutonen/gruppen befinner sig i kollektivt skydd eller att uppgiftens viktighet överstiger risken för skador och att bärande av skyddsutrustning äventyrar genomförandet.
- ökas, om lokala förhållanden kräver högre skyddsnivå,
- delgivning av beordrad utrustningsregel sker normalt via kompaniets/plutonens ordinarie sambandsmedel. Beordrad utrustningsregel kan även vara angiven med en lägsta nivå i en förbandets stående order eller framgå av en skylt vid in- eller ut passage från en grupperingsplats.

13.4.1 Personlig skyddsutrustning

Skyddsnivåer anges här för personlig skyddsutrustning som Dress State enligt tabell 3.

13.5 Skydd mot biologiska stridsmedel och smitta

B-skyddet innebär att upptäcka och minska verkningarna av en händelse. Det är mycket svårt att helt eliminera effekterna av en händelse på grund av de biologiska agens speciella egenskaper. Biologisk smitta kan spridas på i huvudsak tre olika sätt.

Tabell 5 Smittspridning

Via luften	Smittan sprids via människans andningsorgan.
Via livsmedel (inklusive vatten)	Smittan sprids via människans matsmältningssystem.
Via kontakt	Smittan sprids genom fysisk kontakt med andra människor, djur och växter.

De främsta åtgärderna för att få ett bra skydd mot biologiska stridsmedel är:

tvätta händerna ofta, undvik närmare fysisk kontakt, vistas om möjligt inomhus, kontrollera livsmedel och vattenhantering, rena vatten, använd profylaktiska läkemedel, använd kollektivt skydd.

Vid misstänkt B-angrepp ska skyddsmasken vara påtagen.

De förberedande åtgärder som vidtas är ofta avgörande för att bevara stridsvärdet. Åtgärderna ska övas fortlöpande.

13.6 Skydd mot kemiska stridsmedel

Det bästa skyddet för personal mot kemiska stridsmedel och giftiga industrikemikalier (TIC) är påtagen personlig skyddsutrustning samt C-skyddsdräkt. Skyddet kan kompletteras med detektering, sanering.

13.7 Skydd mot brandstridsmedel

Förebyggande åtgärder som ska vidtas på förbandet är att säkerställa att dricksvatten är uppfyllt, luckor och dörrar på fordon hålls stängda, drivmedels- och bränsleupplag skyddas, upplag av sand eller jord iordningställs och förbandets brandsläckningsutrustning förbereds.

Varning!

Skyddsmaskfiltret skyddar inte mot kolmonoxid. Därmed kan det innebära livsfara att vistas i brandrök, även om skyddsmasken är påtagen.

Vid insats mot TIC-händelse bör civilt filter mot industrikemikalier användas. d.v.s. filter 2000

13.8 Skyddsmaskregeln

Order om att skyddsmaskregeln ska börja tillämpas ges av lägst bataljonschef eller enskilt uppträdande kompani.

Undantag: Om B- eller C-stridsmedel börjat användas i konflikten tillämpas skyddsmaskregeln direkt efter sådan händelse.

Ordern börjar gälla då förhöjd CBRN -beredskap anbefallts.

Skyddsmasken får tas av på order av lägst plutonchefen.

Skyddsmaskregeln innebär *Skyddsmask på* vid följande iakttagelser.

Symtom Svårigheter att se tydligt, tryckkänsla över bröstet eller andnöd.

Sinne Misstänkt lukt, vätska eller rök.

Spridning Rök eller vätskespridning från flygplan eller vid explosioner i närheten.

14. Logistik

14.1 Allmänt

Logistik syftar till att bibehålla ett högt stridsvärde över tiden. Grunden för ett högt stridsvärde skapas genom en effektiv och förutseende logistikplanering.

Detta sker främst genom en nära dialog inom kompaniledningen, där kompanichefen genom att ge tydliga styrningar för vilket understöd av kompanikvartermästaren han behöver, för att med kompaniet kunna lösa de tilldelade uppgifterna.

Rutiner för den dagliga logistiken ska finnas i förbandens stående order.

Exempel på stående rutiner kan vara;

Materielunderhållsåtgärder,
åtgärder vid skadat fordon, rutiner för felrapportering,
rutiner för s.k. PEDARS-rapport (Personal, Ersättning, Drivmedel, Ammunition, Reparation och Stridsvärde).

Åtgärder för att höja ett förbands stridsvärde kan vara återhämtning. Andra stridsvärdeshöjande åtgärder, t.ex. särskild tillsyn på visa vapen i samband med förläggning, ska planeras regelmässigt och sker normalt inom förbandets grupperingsområde med egna tilldelade resurser samt utbildning.

Du som plutonchef är ansvarig för att fordon och materiel förvaras, används och vårdas på ett ändamålsenligt sätt. Det direkta materielansvaret har

- gruppcheferna för gruppmaterielen och fordonen samt
- den enskilde för sin personliga utrustning.

Fordonsförarna är under gruppchefen ansvariga för fordonen och lasten.

Plutonchefen beordrar gruppcheferna att kontrollera;

- Att all materiel finns samt,
- förvaringen och vården av grupputrustningen och den personliga utrustningen. I fält bör detta ske en gång per dygn.

Varje tillfälle att inom ramen för gällande beredskap kontrollera och vårda materielen samt utföra översyner, justeringar och mindre reparationer ska tas till vara.

14.1.1 Ammunition

Ammunitionen medförs dels buret, dels på plutonsfordon. Kompanichefen kan ge order om en större underhållssäkerhet än reglementerad utrustning.

Gruppcheferna ska efter hand rapportera ammunitionsläget till plutonchefen.

Har ett ammunitionslag förbrukats, ska detta rapporteras.

Ammunition ersätts antingen genom att;

- Plutonen hämtar på en plats som anges av kompanichefen eller,
- kompanichefen låter transportera fram den.

Om ersättning inte hinner fram, genomförs ammunitionsutjämnning inom plutonen.

14.1.2 Underhållsrapportering

Varje pluton rapporterar därmed till kompanikvartermästaren underhållsläget vad avser personal-, drivmedels-, ammunition- och reparationsbehov. I regel sammanställer ställföreträdande plutonchefen denna rapport.

Denna rapport benämns inom kompaniet som PEDARS som är en grund för underhållsrapportering.

P – personal

E – ersättning av andra förnödenheter

HANDBOK FÖRBAND

D – drivmedel

A – ammunition

R – reparationer

S – stridsvärde (samlad förmåga hos rapporterande förband)

		Uhrapport (anger behov)					
Plut		A	B	C	D	E	
Personal		1 fö lb					
Drivm	diesel m ³	100					
	bensin m ³	50					
Am	7,62	800					
	GRG	12					
Pskott		10					
Rep		Motor-pump					
Sjv		Ringera-cetat					
Ved							
Vatten liter		15					
Övr		En extra ack					
Övr		till ra 180 i natt					

Plutch kommentar: Bra stridsvärde. Dock har EA dåligt sömnläge i morgon mth de arbetar under natten

Bild 14:1. Exempel på PEDARS.

15. Försvarsmedicin

15.1 Grunder

Stridssjukvårdarna ombesörjer plutonens sjukvård. Var och en inom plutonen ska dessutom kunna ge första hjälpen åt skadade.

En noggrann personlig hygien eftersträvas. På så vis minskar riskerna för både sjukdomar och allmänna infektioner i sår.

Före strid kontrolleras att bårar är ihopsatta eller ordnade enligt plutonchefens order. Tillfälliga bårar tillverkas vid behov. Båarna transporteras i stridstrossfordon eller bärs av bakre grupp. Kontroll och komplettering sker av plutonens och gruppens sjukvårdsmateriel.

Under strid ska gruppchefen och stridssjukvårdaren se till att skadade kommer i skydd och får första hjälpen tills sjukvårdare (bårslag) tar hand om denne. Gruppens stridsuppgift får dock inte eftersättas.

Den skadades personliga utrustning tas med till samlingsplatsen. Gruppchefen kontrollerar att gemensam materiel stannar vid plutonen, t.ex. kul-spruta, kikarsikte, ammunition, skidor samt annan materiel som är nödvändig för förbandet, t.ex. kikare och kompass.

En skadad får inte utan order från plutonchefen (stf) bege sig till kompaniets samlingsplats. Plutonchefen ska föra en förteckning över vilka som lämnat plutonen på grund av skada eller annan anledning.

Då en soldat behöver uppsöka sjukvård för lindrigare skador, sjukdomar eller personligt samtal är denne inledningsvis hänvisad till kompaniets sjukvårdspersonal.

15.2 Taktiskt omhändertagande under strid (TOS)

Under strid är det avgörande att gruppen i första hand fullföljer och vinner eldstriden i syfte att kunna omhänderta skadade. Om gruppen får en skadad och ett omhändertagande, av två – tre soldater, påbörjas omgående kan det medföra att gruppen förlorar eldstriden och fler skadas.

Den skadade soldaten ska kunna påbörja självhjälp för att åtgärda livshotande blödningar även om strider pågår runtomkring platsen. Nyttjandet av t.ex. CAT förband (*Combat Application Tourniquet*) för att snabbt lägga ett avsnörande förband och därmed stoppa en livshotande blödning ska kunna ske.

Omhändertagande av skadad omfattar följande faser:

Omhändertagande under beskjutning;

- Den som blir skadad eller kamrat som ser någon bli skadad anmäler ”skadad”,
- skadad tar sig till skydd eller om terrängen inte medger något skydd i omedelbar närhet, försöker ligga helt stilla för att undvika uppmärksamhet. Vänta på att stridsparskamrat kan dra i skydd,
- om en stridskamrat ska dra en skadad kamrat i skydd ska terrängen framför vara säkrad,
- skadad påbörjar självhjälp med CAT förband om livshotande blödning föreligger. Tidsfaktorn är livsavgörande även om du befinner dig i ett utsatt läge,
- skadad fortsätter striden efter genomförd självhjälp om vederbörande fortfarande kan använda sitt vapen, eftersom varje vapen har betydelse för den samlade eldkraften,
- om stridsparskamrat ska dra skadad i skydd, se till att den skadades vapen är säkrat. Alternativt kan skadad understödja med sitt vapen vid förflyttningen. Stoppa därefter livshotande blödning med CAT förband,

HANDBOK

- behöver omhändertagaren lämna den skadade för att fortsätta lösa stridsuppgift, lägg skadad på buken,
- rapportera till gruppchefen.

Taktiskt omhändertagande – fortsatta åtgärder efter det att uppgiften är löst, gruppen har tagit stridsställning eller gruppen drar sig ur striden;

- Innan förflyttning av skadad, säkra alternativt gör patron ur på den skadades vapen,
- bedöms skadad vara i psykisk obalans genomför patron ur och plocka av handgranater från den skadade,
- förflytta skadad till en plats där motståndaren inte kan påverka fortsatt omhändertagande. Förflyttningssätt väljs utifrån situation och tidsfaktorn. Undvik att orsaka ytterligare skador vid förflyttningen,
- finns flera skadade görs triage innan rapportering,
- rapportera skadade till högre chef enligt METHANE,
- begär MEDEVAC (medicinsk evakuering) enligt modell 9-liner se.

Evakuering av skadad;

- Gruppchef anmäler behov av att evakuera skadad,
- evakuering av skadad kan ske på flera sätt. Med förbandets tillfälligt inredda fordon (CASEVAC) eller med särskilt avdelade sjukvårdstransportfordon (MEDEVAC),
- förnyad triage efter omhändertagande enligt C-ABC,
- överlämning av skadad sker enligt MIST.

M (Mechanism of injury) = Orsak till kroppsskada

I (Injuries found) = Upptäckta kroppsskador

S (Signs and symptoms) = Symtom och vitalparametrar

T (Treatment given) = Utförd behandling

Förfarande vid CASEVAC

Transport av skadade/sjuka från kompaniet till hänvisad plats utförs i huvudsak med tillfälliga sjuktransportfordon (CASEVAC) ur stridande plutoner. Disponeras sjukvårdsgrupper (MEDEVAC) utför dessa i första hand sjuktransporten.

HANDBOK

Fordon iordningställs så att de vid behov kan användas som tillfälliga sjuktransportfordon. Exempelvis kan varje pluton avdela ett fordon med provisoriska bårar.

Inom kompanierna transporteras skadade/sjuka i normala fall från skadeplatsen till bataljonsförbandsplatsen eller andra hänvisningar av kompaniets sjukvårdsgrupper. I undantagsfall transporteras skadade till kompaniets samlingsplats för skadade.

Omlastningsplats för skadade

Upprättande av samlingsplats för skadade beordras i regel av kompani-
chefen.

Gruppchefen håller gruppen orienterad om var samlingsplats för skadade är och om vägen dit. Exempel: ”Samlingsplats för skadade i svackan! Väg längs bäcken!”

Åtgärder vid stupad

Det krävs normalt för läkare att kunna fastställa att någon har avlidit. Råder tveksamhet ska skadad person medföras för vård.

Person som utom rimligt tvivel kan anses som stupad och som inte kan föras tillbaka, lämnas på platsen. Platsen märks ut noga på karta. Om gruppchefen bedömer att den stupade inte kan hämtas senare och läget medger, grävs en fältgrav.

Skaderapport kan utformas enligt minnesord METHANE.

M	(My call sign) = Anropssignal
E	(Exact location) = Exakt position skadeplats
T	(Type of incident) = Typ av incident
H	(Hazards present or potential) = Faror på platsen, befintliga och möjliga
A	(Acces to scene/HLS) = Framryckningsväg samt eventuell helikopterlandningsplats
N	(Numbers and type of casualties) = Antal skadade och deras prioritet

HANDBOK

T 1 Immediate – Mycket brådskande

T 2 Urgent – Brådskande

T 3 Delayd – Ej brådskande

T 4 Expectant – Expektans

E (Emergency assets present andbrequired) =
Befintliga och begärda resurser

MEDEVAC "9-liner" REQUEST

Mall med nedanstående förklarande text

1. (Exact pickup location) = Exakt position vid
hämtplats

2. (Radio frequency/call sign at pickup site) =
Frekvens och anropssignal vid hämtplats

3. (Number of patients by priority) = Antal ska-
dade och prioritet

A. Urgent non surgical – Mycket brådskande (icke kirurgifall)

B. Urgent surgical – Mycket brådskande (kirurgifall)

C. Priority – Brådskande

D. Routine – Ej brådskande

E. Convenience – Kan vänta

4. (Special equipment needed) = Behov av sär-
skild utrustning

5. (Number of patients by type) = Antal skadade/
liggande eller sittande

L. Litter i.e. liggande

A. Ambulatory i.e. sittande

6. (Security at pickup site) = Säkerhet på hämt-
plats

N. No enemy troops – inga motståndare

P. Possible enemy troops – möjlig motståndare

E. Confirmed enemy troops – motståndare i terrängen

X. Currently engaged with enemy – i strid

7. (Marking of pickup point) = Markering av
hämtplats

8. (Patients political status) = Nationalitet/ till-
hörighet

HANDBOK

- A. Coalition military – allierad militär
 - B. Coalition civilian – allierad civil
 - C. Non-coalition military – ej allierad militär
 - D. Non-coalition civilian – ej allierad civil
 - E. Enemy POW – krigsfånge
 - F. High value target – dignitär
9. (HLS terrain/obstacles) = Terrängförhållanden på landningsplatsen, eventuella hinder.

16. Fältarbeten

16.1 Grunder

Fältarbeten syftar till att minska risken för upptäckt och verkan av motståndarens vapeninsatser samt underlätta våra och försvåra motståndarens förflyttningar och transporter.

16.1.1 Inriktning av fältarbeten

Förbandet utför för eget behov och utan särskild order:

- Maskering,
- truppbefästningar,
- larminering och stridsvagnsminering för skydd av egen gruppering.

16.2 Fältarbeten för överlevnad

16.2.1 Befästningsarbeten

Lägsta skyddsnivån vid gruppering är liggvärn (skyddsgrop). Efter order sker utbyggnad enligt följande utbyggnads- och prioriteringsordning:
ståvärn
ståvärn med splitterskydd.

16.2.2 Maskering

Syftet med maskering är att försvåra motståndarens möjligheter att upptäcka och identifiera vår verksamhet samt försvåra hans bekämpning med olika vapensystem. Kraftsamling ska ske till maskering av fordonsenheter och tält samt signaturförändring av objekt som skyddas.

Om tillgången till maskeringsmateriel är begränsad används tillfällig materiel, t ex presenningar, papp eller naturligt material som jord, snö, och träd.

16.3 Fältarbeten för rörlighet

16.3.1 Hinder

För att underlätta bevakningen byggs hinder framför stridsställningar, postställen och på tillfartsvägar. Framför stridsställningarna kan stormhinder byggas, först enkelt trådstaket som senare kan kompletteras med trådvalsar, trådbukter eller trådnät. Över poststället kan ”ryggåstak” byggas av nät för skydd mot handgranater. Tillfartsvägar förses med hinder som tvingar fordon att sänka hastigheten, exempel på anordningar (se bild vägspärr).

16.3.2 Minröjning

Vid hot om avståndslagda minor ska förbandet vidta åtgärder för att kunna förflytta sig ut ur det minerade området.

Det minerade området ska rapporteras och om möjligt märkas ut och spärras av.

16.4 Fördröjande fältarbeten

16.4.1 Minering

Utöver larm- och stridsvagnsmineringar för att skydda egen gruppering får ingen minering utföras utan högre chefs (bataljonschef eller högre) medgivande.

Varje minering ska protokollföras med minst

1. mineringens begränsning på fältkarta
2. antal och typ av minor
3. protokollförarens namn och tidpunkt för mineringens genomförande.

Larmmina i egen gruppering behöver inte protokollföras.

Skenminering får inte utföras utan högre chefs tillstånd.

17. Bilagor

17.1 Eldobservatörstjänst

17.1.1 Indirekt eld

Erfarenheter från bland annat internationella operationer visar behovet av en väl fungerande eldobservatörstjänst vid förbanden på grund av att de kvalificerade sensorerna, till exempel eldledningsgrupper, oftast inte har möjlighet att leda eld inom hela förbandets ansvarsområde. Eldobservatören *biträder artilleriförbandet* då de inte själva kan observera den indirekta elden. Skjutning leds av en eldledare.

Pluton ska efter order kunna utse/utbilda en soldat som tjänstgör som **eldobservatör**.

Begrepp

Med eldobservatör avses en person som med ett begränsat mandat rapporterar ett behov av indirekt eld mot ett visst mål alternativt hur elden ska flyttas i förhållande till ett tidigare angett mål. Beslut om insats av indirekt eld är förbandschefs ansvar. Tekniska detaljer för skjutning, till exempel val av ammunition och beräkning av ammunitionsåtgång faller under eldledarens ansvar.

En eldobservatörs två huvuduppgifter är att:

- vid behov av indirekt eld mot ett nytt oregistrerat mål göra ett korrekt måluttag,
- vid behov av korrigerande av den indirekta elden mot ett tidigare registrerat mål fastställa ett korrekt ändringskommando.

Eldobservatör *biträder* eldledaren genom att:

- Rapportera mål för indirekt bekämpning enligt minnesramsan VISSSTBO (se minneskort),
- tillse att säkerhetsavstånd är känt vid understödd enhet,
- observera och vid behov eldreglera den indirekta elden,
- rapportera verkan av genomförd bekämpning (BDA).

Exempel på utrustning för eldobservatör

Eldobservatör bör minst vara utrustad med:

- Karta,
- kompass,
- kikare,
- sambandsmedel till eldledaren.

Samverkan mellan eldledare och eldobservatör

Eldobservatören gör en terrängskiss (vid statisk strid) som eldledaren kompletterar med riktning, avstånd och höjddifferens från eldobservatörens plats till lämpliga terrängföremål.

Skissen kompletteras med i området planlagda mål. Eldobservatören ska ha en kopia av eldledarens skiss. Av skissen ska framgå:

- Registrerade mål med riktning, avstånd och höjddifferens,
- riktning, avstånd och höjddifferens till terrängområden där fienden bedöms uppträda.

Eldledaren instruerar och övar vid behov eldobservatör;

- Hur förbindelse ska nås med eldledaren,
- hur mål ska anges och beskrivas (typ, utsträckningen samt terrängens beskaffenhet),
- hur observationsriktningen ska bestämmas och anges,
- hur eldens läge och verkan ska rapporteras,
- vilka områden som av säkerhetsskäl inte får beskjas.

Genomförandet ska ske på enklaste och snabbaste sätt och får inte fördröjas.

Målangivning kan ske med någon av följande metoder;

- Registrerat eldläge, t ex mål eller UP,
- riktning, avstånd och höjddifferens från egen observationsplats,
- koordinater från fältkartan (enligt UTM, (Grid Zon:xy Ruta:yy Kn:xxxx(x) xxxx(x) A:xxx)).

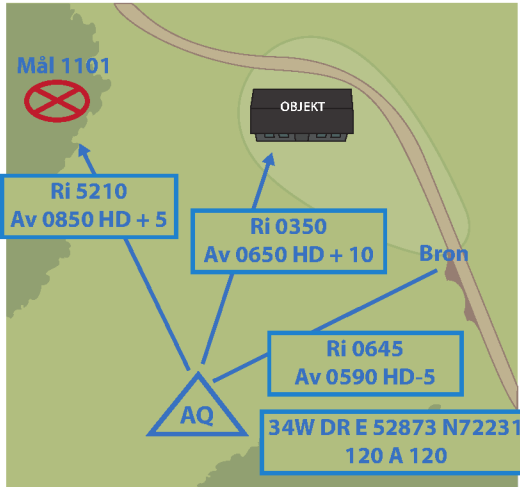
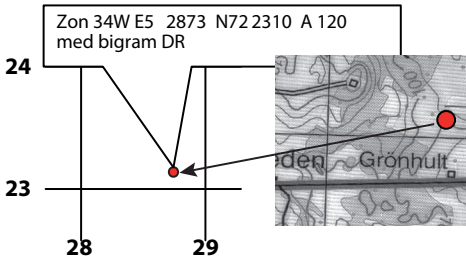


Bild 17:1. Skiss för eldobservatör

Minneskort för Eldobservatör

Åtgärdslista	Minnesord	Målrapport till E-grp
Rapportera till KompC	Vem	Anropssignal
Förbered målrapport (VISSSTBO)	Indirekt eld erfordras	Anhållan om IE
Anropa E-grp	Ställe	Koordinater/ målnummer/ UPK
Ge målrapport (VISSSTBO)	Styrka	Typ av fiende
Förbered eldreglering (Ori)	Sysselsättning	Aktivitet
Rapport till KompC/ E-grp	Terräng	Terräng
(Verkansrapport)	Bredd	Storlek/målbredd
	Observationsriktning	Oriktning



Exempel på målrapport:

- EL från AQ, indirekt eld erfordras, kom,
- Grid 34W DR E52873 N722310 A 120 kom,
- 2 st stridsvagnar, försvarsgrupperade, Öppen terräng, 50*50m, o-riktning 2500, kom
- Klart slut

Måluttag:

- Direkt från kartan;
 - 34W E52873 N722310 A 120 (bigram tex DR ska tillföras se målrapport)
- Oplatsens riktning, avstånd och höjddifferens, t ex AQ ri 2150, av 500, hd ± 0
- Från kartan relaterat till kartnamn, t ex GRÖNHULT, RUDOLF understruket norr 100 m.
- Med hjälp av utgångspunkter i terrängen (UPT), t ex HUSET, söder 500 m.



Kräver att både eldobservatör och eldledare förstår varandra och har samma målskiss, karta och UPT.

Eldreglering:

- Ange oriktning till målet!
- Metod: O-riktning, vänster/höger, hit/bort, t ex; Ori 2500, hr 150, rätt i längd

SAM-formeln: S=A x m

- S = Sidan = Målets/fellägets bredd i meter
- A = Avståndet till målet i kilometer
- m = Mils = Målets/fellägets bredd i mils.
- Exempel: Granaterna slår ner 100 mils vid sidan om målet,
- avstånd till målet är 1500m: S=1,5kmx100mils = 150m

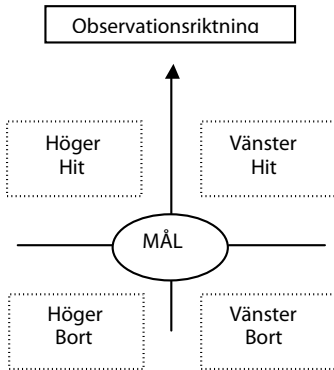


Bild 17:2. Eldreglering

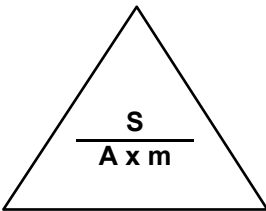


Bild 17:3. SAM-formel

17.2 Order grunder pluton och grupp

17.2.1 Ordermall – Pluton

Ordermall – Pluton

Ordermallen har en förenklad struktur: ORIENTERING – BESLUT – ORDER (OBO).

Mallen är skriven för en samlad ordergivning.

HANDBOK

Tid	Tidgivning
Terrängorientering	Terrängorientering, Förklaring terrängmodell, väder o sikt
1 ORIENTERING Motståndaren	<i>Sammansättning, styrka, kännetecken, gruppering, pågående verksamhet, förmågor, handlingsmöjligheter</i>
Parter/Civila	<i>Som påverkar vår uppgift</i>
Egna förband	<i>Högre chefs uppgift, målbild och genomförandeidé och de sidoförband som är viktiga för DUC att känna till</i>
Terrängen	<i>Direkt och indirekt eldunderstöd vid lösande av denna uppgift.</i>
Understöd	<i>Terrängvärdering och fältarbeten kopplat till denna uppgift.</i>
2 UPPGIFT	<i>"Vår pluton ska TNR...anfalla och ta norra delen...i syfte att...beredd skydda..."</i>
3 GENOMFÖRANDE a) BESLUT	<i>Inledningsvis, därefter, slutligen med eventuella riktlinjer</i>
b) ORDER Grupperna	<i>Uppgifter till förbanden enligt stridsindelningen. "EA riktgrupp, framrycker...beredd"</i>
Insatsregler	<i>De som är specifika för denna uppgift</i>
Samordning	<i>gränser, tider igenkänning och identifiering</i>
4 LOGISTIK	<i>Grön väg är... Samlingsplats...</i>
5 LEDNING	<i>Chefernas ledningsplatser kopplat till beslutet</i>
Slut! Frågor? Repetera! Verkställ!	

Bilagor bifogas efter behov (exempelvis ledningsoleat, soldatkort m.m).

17.2.2 Ordermall – Grupp

Ordermallen har en förenklad struktur: ORIENTERING – BESLUT – ORDER (OBO).

Mallen är skriven för en samlad ordergivning.

Tid	Tidgivning
Terrängorientering	Terrängorientering, Förklaring terrängmodell, väder o sikt
1 ORIENTERING Motståndaren	Sammansättning, styrka, kännetecken, gruppering, pågående verksamhet, förmågor, handlingsmöjligheter
Parter/Civila	Som påverkar vår uppgift
Egna förband	Högre chefs uppgift, målbild och genomförandeidé
Terrängen	Terrängvärdering och fältarbeten kopplat till denna uppgift.
Understöd	De sidoförband som är viktiga för DUC att känna till Direkt och indirekt eldunderstöd vid lösande av denna uppgift.
2 UPPGIFT	<i>"Vår grupp ska framrycka till och försvara norra delen... minst intill ... i syfte att... Beredd ..."</i>
3 GENOMFÖRANDE a) BESLUT	<i>Inledningsvis, därefter, slutligen med eventuella riktlinjer "Inledningsvis framrycker vi uppsuttet till... Därefter ska en omgång minera... och en omgång rekognosera tillbakaryckningsväg från... till... Slutligen ska gruppen..."</i>
b) ORDER/ KOMMANDO Omgång/soldat	
Insatsregler	<i>Uppgifter till omgångar/enskilda enligt beslutet. "Uppsittning! Första omgång beredd rekognosera ... Andra omgång beredd minera..." De som är specifika för denna uppgift</i>
Samordning	<i>gränser, tider, igenkänning</i>
4 LOGISTIK	Grön väg är... Samlingsplats... Ammunition, mat, vatten.
5 LEDNING	Plutonchefernas ledningsplatser kopplat till beslutet gruppchef framrycker bakom spejaren, stf vid 2. omgång
Slut! Frågor? Repetera! Verkställ!	

Vid understöd av sidogrupp används Orientering-Skjutgräns-Kommando (OSK)

17.2.3 Marschorder pluton

ORIENTERING

Motståndarens vht...

Vår bat, komp vht...

(Högre chefs målbild och GFI)

Sidoförband

Vår UPPGIFT

Vår plut ska framrycka.. som...till...

GENOMFÖRANDE

Beslut i stort

(MB och GFI)

Slutmålet är...

Inledningsvis ska...

Därefter ska.....

Slutligen ska.....

Order

Marschväg

Marschordning

Marschhastighet

Belysningsgrad

Kolonnbildningspunkt

Luftförsvaret

Marschberedskap.

Marschfärdiga

LOGISTIK

reparation

utspisning

tankning

LEDNING

Sbtj passningsalt... från... ratystnad från...
raster...rapassning vid rast
vägmärkning eller vägvisning
uppsamlingsplats
sambandsplats
KP passeras kl
Igångsättning

17.2.4 Förläggningsorder pluton

ORIENTERING

Motståndarens / Busets vht...
Vår bat, komp vht...
(*Högre chefs målbild och GFI*)
Sidoförband

Vår UPPGIFT

Vår plut ska förläggas samlat (delat) vid.... i bivack(kvarter)

GENOMFÖRANDE

Beslut i stort
(*MB och GFI*)

Slutmålet är...

Inledningsvis ska...

Därefter ska.....

Slutligen ska.....

Order

Plut förläggs

Infart....

Utfart....

1. grp sst..., eld mellan...och..... förläggs vid....
2. grp
3. grp
4. grp

HANDBOK

Farb, larmminor,
Larmstyrka....
Stridsberedskap...
Marschberedskap...

LOGISTIK

Mtrlvård
Utspisning
Sjukvisitation

LEDNING

Rapassn...,PTN..., Mc-ord....
Revelj

17.3 Lägesangivning

17.3.1 Grunder

I takt med att Sverige deltar i allt fler internationella uppdrag, ökar också behovet av att kunna samarbeta med förband från andra länder. För att möjliggöra ett samarbete krävs inte bara att man talar samma språk, utan också att samma slags lägespresentation används.

Ett referenssystem är fundamentet för all lägesbunden information.

För att ange läget krävs bestämning i tre dimensioner. Vanligtvis sker detta i ett **tre dimensionellt rätvinkligt koordinatsystem** (X, Y, Z), även kallat *kartesiskt koordinatsystem*.

Läget kan även räknas om till **geodetiska koordinater** – *latitud* och *longitud* – som tillsammans med en uppgift om höjd över ellipsoiden (h) ger bestämning i tre dimensioner.

OBS!

Eftersom en punkts läge kan anges i olika referenssystem är det viktigt att, tillsammans med lägesinformationen, alltid ange i vilket referenssystem uppgiften gäller.

För full interoperabilitet krävs idag bland annat att vi kan använda oss av **referenssystemet WGS 84** (World Geodetic System 1984).

I Sverige finns ingen regelrätt realisering av WGS 84, istället används **SWEREF 99**. (WGS 84 och SWEREF 99 avviker med några decimeter från varandra.) För många GPS-tillämpningar i Sverige kan därför WGS 84 och SWEREF 99 betraktas som samma sak.

17.3.2 WGS 84

WGS 84 är ett *globalt system för realtidsbestämning av koordinater med GPS* som konstruerats av amerikanska myndigheter.

Om positionen endast bestäms med data från GPS-satelliterna, uttrycks den i det globala referenssystemet WGS 84. Noggrannheten för sådana positioner ligger på ca 10 meter.

17.3.3 SWEREF 99

SWEREF 99 är den nu gällande realiseringen av det europeiska systemet ETRS 89 i Sverige.

Det finns en äldre realisering, SWEREF 93, som kan betraktas vara utgången efter införandet av SWEREF 99 (2001-05-26).

17.3.4 Koordinatsystem

Följande två koordinatsystem används.

1. **RT 90**, som är ett lokalt anpassat referenssystem för Sverige, baserat på Bessels ellipsoid (Bessel 1841). Systemet är rikstäckande och lägesangivning sker numeriskt, dvs inga bigram används. Används av bla polisen.
2. **Universal Transverse Mercator (UTM)** är en världstäckande projektion med undantag för polerna, där projektionen UPS (Universal Polar Stereographic) tillämpas. WGS84 (World Geodetic System 1984) är ett av de geodetiska datum som används som utgångspunkt för projektionen.

17.3.5 Lägesangivning med UTM eller MGRS

Universal Transverse Mercator

UTM är ett nät vilket är uppbyggt på samma sätt som RT-nätet, men jordklotet har delats in i så kallade zoner.

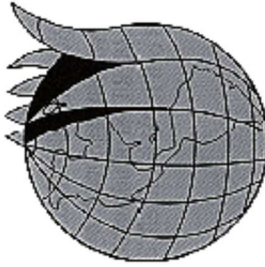


Bild 17:4. Indelningen i zoner har, enkelt uttryckt, gjorts så att jorden har "skalats" som en apelsin och på så sätt har den överförts till ett plant underlag.

Varje zon har ett rätvinkligt rutnät.

Zonernas rutnät ser ut att skilja sig i förhållande till varandra, då de på kartan har olika "nordreferenser". Rutnätens nordlinjer pekar egentligen åt samma håll, men då jordklotet "vecklats" ut, ser det ut som om rutnätet i varje zon har en egen nordreferens. Eftersom nordreferenserna skiljer sig mellan zonerna på kartan, innebär detta att du måste ha kontroll på i vilken zon du befinner dig samt om du byter till en ny zon.



Bild 17:5. Zonindelning. En strikt tillämpning av UTM över Sverige innebär att landet delas in i de fyra zonerna 32, 33, 34 och 35. Med denna zonindelning är det inte möjligt att tillämpa lägesbestämning. Av denna anledning har ytterligare en zonindelning i UTM-systemet gjorts för att möjliggöra lägesbestämning.

HANDBOK



Bild 17:6. Sverige berörs av följande zoner: 32V, 33U, 33V, 33W, 34V, 34W, 35W. Varje zon delas sedan upp ytterligare en gång i 10-milakolumner som anges med två bokstäver t.ex EU. Informationen om vilken zon och 10-milaruta som kartan berör återfinns du i listan på kartbladet.

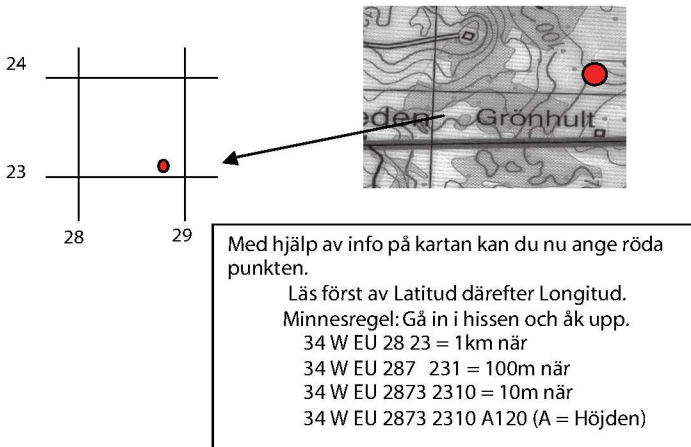


Bild 17:7. **OBS!** Första uppgiften för att förhindra missförstånd mellan förband, är att kontrollera vilken zon kartan behandlar och ange denna.

17.4 Nomenklatur för markstrid

Gällande nomenklatur för markstrid framgår av handbok Armé - Begrepp och förkortningar.

17.5 Vanliga Förkortningar

Grunder

Förkortningar används främst för att spara utrymme, t ex i tabeller och vid markering på bilder och kartor, eller för att vinna tid vid utskrift av kartor, order och andra tjänstemeddelanden, särskilt då dessa ska sändas med signalmedel. Förkortningar används endast när det kan förutsättas att mottagaren verkligen förstår dem samt i övrigt då risk för missförstånd är utesluten. Förkortningar av ett ord används också för dess böjningsformer. Så exempelvis betecknar -ch allt efter sammanhanget chef, chefen, cheferna, chefens, chefernas. Kan missförstånd uppstå ska böjningsändelsen, om ordet inte skrivs ut helt, fogas till förkortningen, t ex komp:na (kompanierna).

Förkortningar skrivs utan punkt.

Då ett förband ska anges med förbandsbenämning ska ordningstalet efterföljas av en punkt, t ex 3. skv.

Består ett ord av flera delar, för vilka det finns fastställda förkortningar, får det sammansatta ordet förkortas genom sammanskrivning av delarnas förkortningar. Finns det förkortningar för endast en av delarna, får ordet förkortas genom en sammanskrivning av förkortningen och den del som saknar förkortning.

Exempel: tung reparationsplut = treplut, motståndslinje = mlinje. Vissa sammansatta ord har dock särskilda förkortningar som framgår av förkortningslistan.

HANDBOK

Måste ytterligare förkortningar utöver dem som är fastställda göras, förkortas på det sätt som är vedertaget i allmänt språkbruk. Sådana förkortningar finns främst i Svenska Akademiens ordlista.

Förkortningslista	
A	
adjutant	adj
alarmering	al
allmän mobilisering	Amob
allmänna telenätet	ATN
alternativ(t)	alt
ambulans	amb
amfibie	amf
ammunition	am
ammunitionsplats	ampl
ammunitionsröjning	amröj (EOD)
anlägga(-ning)	anl
anslutning	ansl
anslutningspunkt	AP
anvisning	anv
artilleri	art
assistent	ass
attack-	a-
attackhelikopter	ahkp
attack-jakt-spaning	ajs
attackrobot	arb
automatkanon	akan
automatkarbin	ak
avdelning	avd
avstånd	avst
B	
bandtraktor	btrak
bandvagn	bv
basbataljon	basbat

HANDBOK

Förkortningslista	
bascentral	BasC
basförsvars-	basf-
basområde	baso
bataljon	bat
batteri	batt
batteriplats	bpl
befäl	bef
befälhavare (för)	Bef
bekämpa/bekämpning	bek
beredskapsriktning	berri
bevaka/bevakning	bev
bevakningsområde	bo
beväpna/beväpning	bev
bildförstärkare	bförst
biologiska stridsmedel	B-stridsm
-bomb (bomb-)	-b (b-)
bombflygplan	bfpl
brigad	brig
brytpunkt	brytp
båt	b
bäring	bä (i navigatoriska sammanhang B)
C	
central- (central)	c (-c)
chef (-chef)	ch (-ch)
chefen för	C
D	
datarapporteringsterminal	DART
delningspunkt	DP
detalj	det
direkt underställd(a) chef(er)	DUC
drivmedel	drivm
E	

HANDBOK

Förkortningslista	
eldberedskap	eber
eldhandvapen	ehv
eldlednings-	e-
eldområde	eldo
eldorder	eo
eldstöt	es
eldtillstånd	eti
ersättare/ersättning	ers
explosion	expl
F	
fallskärm	fsk
fallskärmsjägare	fskj
fartyg	ftg
fiende(-)/fientlig	fi
flottilj	flj
flyg	f
flygbasjägare	fbasj
flygfält	fä
flygförare	ff
flygplan	fpl
framryckning	frr
frekvens	frekv
frivillig	friv
fältarbeten	farb
förband	förb
förbandsplats	förbpl
förläggning	förl
förläggningsområde	förom
förplägnad	förpl
förråd	fd
förstärkning	fst
försvarets telenät	FTN

HANDBOK

Förkortningslista	
Försvarsmakten	FM
G	
geografiskt positionssystem	GPS
granat	gr
granatgevär	grg
granatkastare	grk
granatspruta	grspr
grupp/gruppering	grp
H	
handgranat	hgr
helikopter	hkp
helikopterlandningsplats	hkpldnpl
hemlig(-t)	H
hemvärn	hv
högkvarteret	HKV
I	
igenkänning	IK
indelning, gruppering och uppgifter	IGU
indikera	ind
indikering, sanering och brand	ISB
infanteri	inf
infraröd	IR
ingenjör	ing
instruktion	instr
J	
jakt, attack, spaning	JAS
jakt-, jägar-	j-
järnväg	jvg
K	
kanon	kan
kavalleri	kav
kemiska stridsmedel	C-stridsm

HANDBOK

Förkortningslista	
klargöring	klarg
klartext	kx
knutpunkt	KP
kollationera	COL
kolonn	kol
kolonnbildningspunkt	kp
kompani	komp
kortvåg	KV
krigsbro	kb
kringgång	krig
kroppskyddsväst	kqv
krypto	kry
kulspruta	ksp
kulsprutepistol	kpist
kustjägare	kj
kvalificerat hemligt	KH
kvartermästare	kvm
kärnladdning	klng
L	
laddning	lmg
landstiga/landstigning	lst
landsväg	lvq
lastbil	lb
lastterrängbil	ltqb
ledningsplats	LP
livsmedel	livsm
luftlandsätta/luftlandsättning	ll
luftlägesinformationssystem	LuLIS
läkare	läk
lätt	l
M	
magasin	mag

HANDBOK

Förkortningslista	
markstrid	ms
markstridsreglemente	MSR
materiel/material	mtrl
mekaniker/mekanisk	mek
mekaniserat förband	mek
militär	mil
militärpolis	MP
minröjning	mröj
minspaning	mins
mobilisering	mob
motorcykel	mc
motstånds-	m-
motståndsnäste	mnäste
mottag(-are, -ning)	mott
mottagningsbevis	mbs
N	
norrlands-	n-
nukleära stridsmedel	N-stridsmedel
närskyddspluton	nskyplut
O	
observationsplats (oplats)	opl
oexploderad ammunition	OXA
operation/operativ/operatör	op
-order	-o
ordonnans	ord
organisation	org
orientering	ori
P	
pansarbandvagn	pbv
pansarvärn	pv
pansarvärnsrobot	pvr
partiell mobilisering	Pmob

HANDBOK

Förkortningslista	
patron, patrull	ptr
patrullbåt	ptrb
personal	pers
personalkvård	PV
personbil	pb
personterrängbil	ptgb
pionjär	pi
pistol	pist
pjäs	pj
plats	pl
pluton	plut
postering	pstg
prickskytte	prsk
projektil	prj
publikt telefonnät	PTN
punkt	p
R	
radar	rr
radio	ra
radioaktiv/radioaktivitet	radiak
radiolänk	rl
radioterrängbil	ratgb
raket	rak
rapport	rapp
rapportställe	rs
regemente	reg
reglemente/reglementerad	regl
reglementerad utrustning	RU
rekognosera/rekognosering	rek
reparera/reparation/reparatör	rep
repeterstation	repstn
reserv	res

HANDBOK

Förkortningslista	
riktning	ri
riktpunkt	rp
robot	rb
robotsystem	RBS
röjning	röj
rörlig	rörl
S	
sabotage	sab
samband	sb
sambandscentral	sbc
sambandsplats	sbpl
samverkan(befäl/officer)	sv(bef/off)
sanering	san
signal/signalera/signalist	sign
signalskyddsgrad	SG
sjuk-	sj-
sjukhus	sjh
sjukkvarter	sjkv
sjuktransport	sjtp
sjukvård/sjukvårdare	sjv
skvadron	skv
skydds-	sky-
skyddsingenjör	skying
skyddstekniker	skYTEK
skytte-	sk-
spanings-	s-
spränggranat	sgr
spårljus	sl
stabschef	SC
stabsplats	stabspl
station	stn
stridsfordon	strf

HANDBOK

Förkortningslista	
stridsledning	stri
stridsledningscentral	StriC
stridsställning	sst
stridsvagn	strv
stående order (SOP)	SO
ställföreträdare/ställföreträdande	stf
säkerhet/säkerhetstjänst	säk
T	
tanknings- och laddningsomgång	TOLO
telefon(-ist)	tfn
terräng	tg
terrängbil	tgb
tidsnummer	tnr
timme	h
tjänst	tj
tjänstgöra	tjg
tjänsteanmärkning	tjanm
tjänsteförrättande	tjf
trafik	trf
transport	tp
tropp	to
tross	tr
trupp	trp
tung	t
U	
underhåll, underhålls-	uh(-)
underhållsplats	uhpl
underrättelse	und
understöd-	u-
unmanned aerial vehicle	UAV
uppehållsplats	upl
uppsamlingsplats	usapl

HANDBOK

Förkortningslista	
utbildning	utb
utgångsläge för anfall	ufa
utgångspunkt	UP
utgångspunkter för målangivning	upm
utgångspunkt i terrängen	upt
utgångspunkt på karta	upk
utrustning	utr
V	
vakthavande befäl	VB
verksamhet	vht
väder-	väd-
växel (telefon-)	vx
Å	
återhämtning	åh
återsamlingsplats	åsa
Ö	
överbefälhavaren	ÖB
övning -	övn

Bildförteckning

I den här handboken förekommer följande bilder med verkskjöd:

Fotografer/illustratörer anges med namn och organisatorisk tillhörighet. Alla bilder där FMV FSV GP anges är nyttjanderätten säkerställd genom samarbetsavtal.

Bild nr	Fotograf - illustratör	Notering - bildavtal
Omslagsbild	Johan Sjödin/Hvtidningen	
Bild 10:1.	Anna-Karin Wetzig, FMV/FSV/Grafisk produktion	
Bild 10:2.		Rättigheter enligt ursprunglig utgivning.
Bild 10:3.		Rättigheter enligt ursprunglig utgivning.
Bild 10:4.		Rättigheter enligt ursprunglig utgivning.
Bild 10:5.	Anna-Karin Wetzig, FMV/FSV/Grafisk produktion	
Bild 10:6.	Anna-Karin Wetzig, FMV/FSV/Grafisk produktion	
Bild 10:7.	Anna-Karin Wetzig, FMV/FSV/Grafisk produktion	
Bild 10:8.		Rättigheter enligt ursprunglig utgivning.
Bild 10:9.	Anna-Karin Wetzig, FMV/FSV/Grafisk produktion	
Bild 10:10.	Anna-Karin Wetzig, FMV/FSV/Grafisk produktion	
Bild 11:1.	Anna-Karin Wetzig, FMV/FSV/Grafisk produktion	
Bild 11:2.	Anna-Karin Wetzig, FMV/FSV/Grafisk produktion	
Bild 11:3.	Anna-Karin Wetzig, FMV/FSV/Grafisk produktion	
Bild 11:4.		Rättigheter enligt ursprunglig utgivning.
Bild 14:1.		Rättigheter enligt ursprunglig utgivning.
Bild 17:1.	Anna-Karin Wetzig, FMV/FSV/Grafisk produktion	
Bild 17:2.		Rättigheter enligt ursprunglig utgivning.

HANDBOK

Bild 17:3.		Rättigheter enligt ursprunglig utgivning.
Bild 17:4.		Rättigheter enligt ursprunglig utgivning.
Bild 17:5.		Rättigheter enligt ursprunglig utgivning.
Bild 17:6.		Rättigheter enligt ursprunglig utgivning.
Bild 17:7.		Rättigheter enligt ursprunglig utgivning.

Källförteckning

I den här utgåvan av handboken har följande källor använts:

HvR hvpluton 1996

InfR skgrupp 1991

Handbok Hemvärnspluton-grupp Del 3 Anvisningar beskriver grunderna för strid med mera vid hvpluton och grupp. Handboken består av tre delar.

Innehållet är i sak detsamma som i Förb R hvplut-grupp 2013.



FÖRSVARSMAKTEN

107 85 STOCKHOLM
www.forsvarsmakten.se

H HVPLUT-GRP 3
M7739-352076

